

Projekt

z dnia 8 maja 2026 r.

Zatwierdzony przez .....

**UCHWAŁA NR .....  
RADY POWIATU W KOSZALINIE**

z dnia ..... 2026 r.

**w sprawie przyjęcia sprawozdania z działalności Powiatowego Centrum Pomocy Rodzinie  
w Koszalinie za rok 2025**

Na podstawie art. 112 ust. 12 ustawy z dnia 12 marca 2004 r. o pomocy społecznej (Dz. U. z 2025 r., poz. 1214 z późn. zm.) oraz § 19 ust. 2 Statutu Powiatu Koszalińskiego przyjętego Uchwałą Nr XXV/221/17 Rady Powiatu w Koszalinie z dnia 28 lutego 2017 r. w sprawie uchwalenia Statutu Powiatu Koszalińskiego (Dz. Urz. Woj. Zachodniopomorskiego z 2017 r. poz. 1311 i z 2018 r. poz. 5226) **uchwała się, co następuje:**

**§ 1.** Przyjmuje się sprawozdanie z działalności Powiatowego Centrum Pomocy Rodzinie w Koszalinie za rok 2025, stanowiące załącznik do niniejszej uchwały.

**§ 2.** Uchwała wchodzi w życie z dniem podjęcia.

KIEROWNIK DZIAŁU



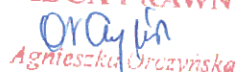
Anna Darnielewicz

DYREKTOR



Ewa Pajączko-Palkowska

RADCA PRAWNY



Agnieszka Drożyńska



POWIATOWE CENTRUM  
POMOCY RODZINIE  
W KOSZALINIE

---

**SPRAWOZDANIE Z DZIAŁALNOŚCI  
POWIATOWEGO CENTRUM POMOCY RODZINIE  
W KOSZALINIE ZA 2025 ROK**

Koszalin, czerwiec 2026 rok

## **SPIS TREŚCI**

### **I. Organizacja Powiatowego Centrum Pomocy Rodzinie**

1. Ogólna charakterystyka
2. Misja i cele
3. Mierniki jakości realizowanych zadań
4. Nadzór i kontrola
5. Promocja działań i publikacje

### **II. Realizacja ustawy o pomocy społecznej**

1. Domy Pomocy Społecznej
2. Zasoby kadrowe jednostek organizacyjnych pomocy społecznej Powiatu Koszalińskiego
3. Poradnictwo specjalistyczne
4. Mieszkanie treningowe
5. Pomoc udzielana uchodźcom
6. Realizacja Powiatowej Strategii Rozwiązywania Problemów Społecznych w Powiecie Koszalińskim na lata 2023-2028.
7. Wykaz potrzeb w zakresie pomocy społecznej

### **III. Realizacja ustawy o wspierania rodziny oraz systemie pieczy zastępczej**

1. Rodzinna i instytucjonalna piecza zastępcza
2. Pozyskiwanie kandydatów i szkolenia do pełnienia funkcji rodziny zastępczej
3. Powiatowy Program Rozwoju Pieczy Zastępczej na lata 2023 – 2025
4. Inne działania
5. Wykaz potrzeb w zakresie systemu pieczy zastępczej

### **IV. Realizacja ustawy o przeciwdziałaniu przemocy domowej**

1. Powiatowy Program Przeciwdziałania Przemocy Domowej i Ochrony Osób Doznających Przemocy Domowej na lata 2024 – 2030
2. Program korekcyjno-edukacyjny dla osób stosujących przemoc domową oraz Program psychologiczno – terapeutyczny realizowane w ramach zadań z zakresu administracji rządowej realizowanych przez Powiat Koszaliński
3. Punkt Interwencji Kryzysowej
4. Program profilaktyczny „Rodzina bez przemocy”
5. Powiatowy Konwent ds. Przeciwdziałania Przemocy Domowej

### **V. Realizacja ustawy o rehabilitacji społecznej osób niepełnosprawnych**

1. Rehabilitacja społeczna
2. Powiatowa Społeczna Rada do Spraw Osób Niepełnosprawnych
3. Informacja z realizacji Programu Działań Na Rzecz Osób Niepełnosprawnych na lata 2025-2028

### **VI. FINANSOWANIE ZADAŃ – REALIZACJA PLANU DOCHODÓW I WYDATKÓW**

1. Dochody budżetowe
2. Wydatki budżetowe

### **VII. Programy i projekty realizowane przez Powiatowe Centrum Pomocy Rodzinie**

### **VIII. Misja i cele na 2026 r.**

## I. ORGANIZACJA POWIATOWEGO CENTRUM POMOCY RODZINIE

### 1. OGÓLNA CHARAKTERYSTYKA

Powiatowe Centrum Pomocy Rodzinie w Koszalinie działa na podstawie Statutu wprowadzonego Uchwałą Nr XL/282/21 Rady Powiatu w Koszalinie z dnia 18 października 2021 r. w sprawie nadania statutu Powiatowemu Centrum Pomocy Rodzinie w Koszalinie oraz Regulaminu organizacyjnego nadanego uchwałą Nr 35/2015 Zarządu Powiatu w Koszalinie z dnia 18 marca 2015 r. zmienionego uchwałami Zarządu Powiatu w Koszalinie: Nr 68/2015 z dnia 25 czerwca 2015 r., Nr 235/2016 z dnia 21 grudnia 2016 r., Nr 422/2018 z dnia 14 sierpnia 2018 r., Nr 34/2024 z dnia 14 sierpnia 2024 r., Nr 93/2024 z dnia 11 grudnia 2024 r.

Zgodnie z Regulaminem organizacyjnym w skład PCPR wchodzi następujące działy:

- 1) Dział Organizacji i Kadr (OK),
- 2) Dział Finansowo-Księgowy (FK),
- 3) Dział Rehabilitacji Społecznej Osób Niepełnosprawnych (RSON),
- 4) Dział Wsparcia Dziecka i Rodziny (WDiR),
- 5) Dział Pomocy Instytucjonalnej (PI)
- 6) Samodzielne stanowisko ds. Administracyjno-Gospodarczych (AG).

Podstawą gospodarki finansowej PCPR jest roczny plan finansowy, sporządzany na rok budżetowy, zgodnie z obowiązującą procedurą budżetową.

Realizując swoje zadania, PCPR współdziała w szczególności z innymi jednostkami organizacyjnymi pomocy społecznej każdego szczebla (gminnymi, powiatowymi, wojewódzkimi), z organami rządowej administracji ogólnej, organami samorządów terytorialnych, sądami właściwymi w sprawach rodzinnych i nieletnich, organizacjami społecznymi, stowarzyszeniami, organizacjami pracodawców, poszczególnymi pracodawcami, zarządami funduszy celowych, służbami (policja, straż graniczna, służba więzienna itp.).

PCPR pełni rolę wyspecjalizowanej instytucji, tworzącej na potrzeby Rady i Zarządu Powiatu bazę informacji o stanie pomocy społecznej w Powiecie oraz pożądanym kierunkach zmian.

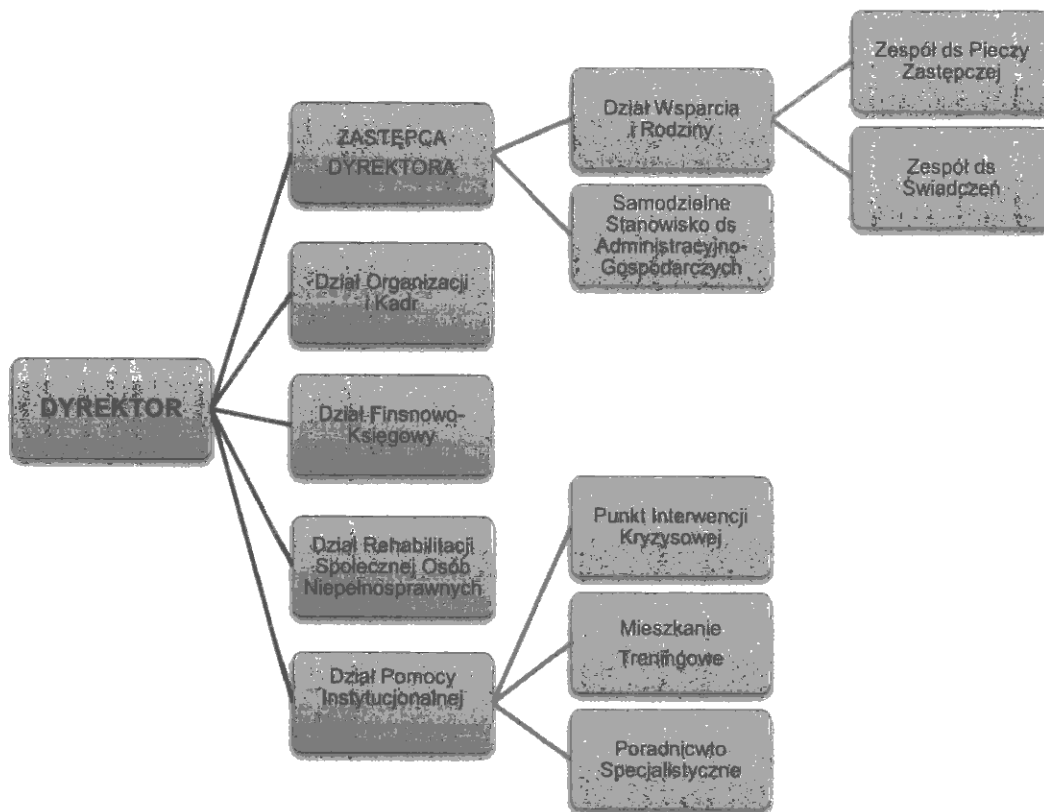
Zadania powiatowych centrów pomocy rodzinie wyznaczają ustawy o:

- 1) pomocy społecznej,
- 2) wspieraniu rodziny i systemie pieczy zastępczej,
- 3) rehabilitacji zawodowej i społecznej oraz zatrudnieniu osób niepełnosprawnych,
- 4) przeciwdziałaniu przemocy domowej,
- 5) działalności pożytku publicznego i wolontariacie,
- 6) ochronie zdrowia psychicznego,
- 7) samorządzie powiatowym,
- 8) finansach publicznych,
- 9) pomocy obywatelom Ukrainy w związku z konfliktem zbrojnym na terytorium tego państwa.

W 2025 r. powyższe zadania realizowało 23 pracowników. Dodatkowo w ramach zawartych umów zlecenia zatrudniono psychologa, inspektora nadzoru budowlanego, inspektora ds. BHP, informatyka i archiwistę. W okresie sprawozdawczym, pracownicy PCPR uczestniczyli między innymi:

- 1) w spotkaniach w trybie online, dotyczących programu „Aktywny Samorząd”,
- 2) w posiedzeniach kwalifikujących osoby do umieszczenia w domach pomocy społecznej,
- 3) w szkoleniach w trybie stacjonarnym i online, dotyczących przeciwdziałania przemocy domowej, funkcjonowania rodzin zastępczych, placówek opiekuńczo-wychowawczych, domów pomocy społecznej, pomocy osobom niepełnosprawnym, wypalenia zawodowego – motywacja do pracy i radzenie sobie ze stresem, E-doręczenia, EZD,
- 4) w pracach powiatowego konwentu ds. przeciwdziałania przemocy domowej,
- 5) w pracach zespołu koordynującego ds. realizacji strategii rozwiązywania problemów społecznych w Powiecie Koszalińskim,
- 6) w posiedzeniach zespołu w sprawie ocen wstępnych dla kandydatów do pełnienia funkcji rodzin zastępczych,
- 7) w szkoleniach z zakresu finansów publicznych,
- 8) w okresowych ocenach sytuacji dzieci umieszczonych w pieczy instytucjonalnej i rodzinnej,
- 9) w spotkaniach dotyczących realizacji projektów/programów,
- 10) w szkoleniach kandydatów do pełnienia funkcji rodziny zastępczej,
- 11) w procesie diagnozowania kandydatów na rodziny zastępcze.

Schemat nr 1. Struktura PCPR

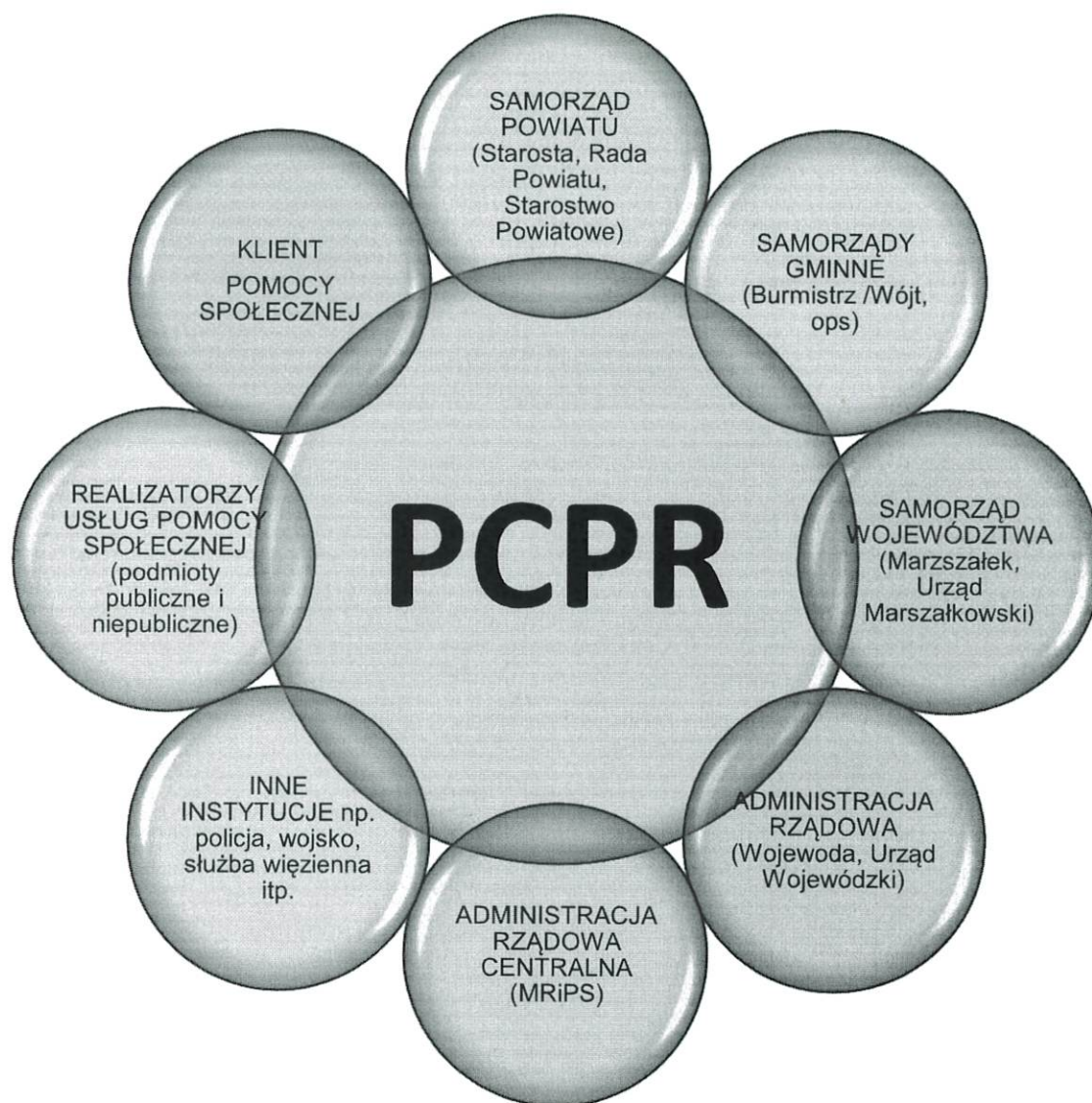


Źródło: opracowanie własne

Priorytety w pracy PCPR w 2025 r.:

- 1) kontynuacja prac Powiatowego Konwentu ds. Przeciwdziałania Przemocy Domowej,
- 2) starania w kierunku zapewnienia pełnego stanu mieszkańców domów pomocy społecznej,
- 3) kontynuacja realizacji programu oddziaływań korekcyjno-edukacyjnych dla osób stosujących przemoc domową,
- 4) kontynuacja realizacji programu psychologiczno-terapeutycznego adresowanego do sprawców przemocy i osób zagrożonych stosowaniem przemocy,
- 5) organizowanie we współpracy z Zespołami Interdyscyplinarnymi funkcjonującymi na terenie Gmin Powiatu Koszalińskiego grup wsparcia dla osób dotkniętych przemocą domową,
- 6) organizowanie cyklicznych spotkań zawodowych i niezawodowych rodzin zastępczych oraz rodzinnych domów dziecka – grupy wsparcia,
- 7) realizacja programu Aktywny Samorząd współfinansowanego przez PFRON,
- 8) aktywny udział w pracach Powiatowej Społecznej Rady ds. Osób Niepełnosprawnych,
- 9) realizacja „Programu wyrównywania różnic między regionami III”,
- 10) dalsze działania w kierunku polepszania warunków pracy w PCPR,
- 11) podnoszenie kwalifikacji pracowników w postaci udziału w różnorodnych szkoleniach, konferencjach seminariach,
- 12) współpraca z mediami lokalnymi,
- 13) skuteczne pozyskiwanie dodatkowych środków pozabudżetowych na ustawową działalność,
- 14) zapewnienie miejsc w pieczy zastępczej dla wszystkich potrzebujących opieki dzieci z terenu Powiatu Koszalińskiego,
- 15) podejmowanie działań wspólnie z innymi instytucjami w kierunku przeciwdziałania przemocy domowej (spotkania, szkolenia, konferencje, pogadanki, grupy wsparcia itp.),
- 16) rozwijanie systemu rodzinnej pieczy zastępczej poprzez pozyskiwanie kandydatów na rodziny zastępcze.

Schemat nr 2 Sieć współpracy Centrum



## 2. MISJA I CELE

### Misja:

Dążenie do zapewnienia Mieszkańcom Powiatu warunków do godnego życia i rozwoju poprzez wspieranie wszelkiej aktywności, informowanie o możliwościach wykorzystania własnych i zewnętrznych zasobów oraz zintegrowany, sprawnie funkcjonujący system pomocy społecznej, pieczy zastępczej, rehabilitacji osób niepełnosprawnych i przeciwdziałania przemocy domowej.

### Cele:

- skuteczne działanie uwzględniające optymalne wykorzystanie zasobów majątkowych i ludzkich w celu realizacji zadań powiatu w zakresie pomocy społecznej, pieczy zastępczej, rehabilitacji społecznej osób niepełnosprawnych oraz przeciwdziałania przemocy domowej
- tworzenie możliwości współpracy również drogą on-line.

## 3. MIERNIKI JAKOŚCI REALIZOWANYCH ZADAŃ

Jednym z głównych mierników jakości zadań realizowanych przez PCPR jest poprawa funkcjonowania i samodzielność nowych klientów. Poniższe zestawienie przedstawia mierzalne wskaźniki, które zostały osiągnięte w wyniku działań PCPR:

Tabela 1. Mierniki jakości zadań realizowanych przez Powiatowe Centrum Pomocy Rodzinie w 2025 r.

Lp.	Wyszczególnienie	Ilość
1	Liczba rozliczanych porozumień	76
2	Liczba wszczęć postępowań administracyjnych	715
3	Liczba wydanych decyzji administracyjnych	873
4	Liczba tytułów wykonawczych - postępowanie egzekucyjne w administracji	54
5	Liczba wniosków złożonych do Zarządu Powiatu w Koszalinie	27
6	Liczba przygotowanych uchwał Rady Powiatu w Koszalinie	11
7	Liczba przygotowanych uchwał Zarządu Powiatu w Koszalinie	7
8	Liczba rozstrzygnięć dotyczących środków PFRON	674
9	Liczba rozpatrzonych wniosków PFRON w ramach programu „Aktywny Samorząd”	72
10	Liczba uczestników imprez integracyjnych organizowanych dla osób niepełnosprawnych	964
11	Liczba protokołów z czynności postępowania kwalifikującego osoby do umieszczenia w domach pomocy społecznej funkcjonujących na terenie Powiatu Koszalińskiego.	108
12	Liczba porad specjalistycznych w ramach programu „Rodzina bez przemocy”	1 738
13	Liczba sporządzonych wniosków o alimenty dla dzieci w pieczy zastępczej	2
14	Liczba przeprowadzonych ocen rodzin zastępczych	56
15	Liczba przeprowadzonych i opracowanych ocen dzieci przebywających w pieczy rodzinnej	277
16	Liczba sporządzonych sprawozdań do sądu rodzinnego	308
17	Liczba Indywidualnych Programów Usamodzielnień, w tym modyfikacji	23
18	Liczba wstępnych ocen kandydatów na rodziny zastępcze	15
19	Liczba przeprowadzonych badań psychologicznych i pedagogicznych dla kandydatów do pełnienia funkcji rodzin zastępczych	26
20	Skargi	1
21	Odwołania do Samorządowego Kolegium Odwoławczego	2

Źródło: opracowanie własne

W roku 2025 merytorycznie i finansowo obsługiwano 76 porozumień dotyczących umieszczeń dzieci w rodzinach zastępczych i placówkach opiekuńczo-wychowawczych, po przeprowadzeniu postępowania dowodowego wszczęto 715 postępowań administracyjnych, w ślad za czym wydano 873 decyzje administracyjne oraz 644 rozstrzygnięć dotyczących środków PFRON.

W okresie sprawozdawczym za pośrednictwem PCPR wpłynęły dwa odwołania do Samorządowego Kolegium Odwoławczego w Koszalinie. Pierwsze dotyczyło wydanej decyzji administracyjnej, która została przez Samorządowe Kolegium Odwoławcze uchylona i przekazana do ponownego rozpatrzenia przez organ I instancji. Drugie dotyczyło wniosku o rozstrzygnięcie sporu o właściwość pomiędzy Powiatem Koszalińskim a Gminą Manowo. W odpowiedzi na wniosek Samorządowe Kolegium Odwoławcze w Koszalinie stwierdziło, że w niniejszej sprawie nie występuje spór o właściwość organu, lecz o wykładnię przepisu ustawy o wspieraniu rodziny i systemie pieczy zastępczej, do czego Kolegium nie jest uprawnione.

W roku 2025 do PCPR wpłynęła jedna skarga, dotycząca funkcjonowania rodziny zastępczej. Po przeprowadzaniu postępowania wyjaśniającego skargę uznano za bezzasadną.

## 4. NADZÓR I KONTROLA

Zgodnie z art. 112 ust. 8 ustawy o pomocy społecznej, Starosta przy pomocy Powiatowego Centrum Pomocy Rodzinie sprawuje nadzór nad działalnością jednostek specjalistycznego poradnictwa, w tym rodzinnego oraz ośrodków wsparcia, domów pomocy społecznej i ośrodków interwencji kryzysowej. W związku z tym, na podstawie Upoważnienia Starosty Koszalińskiego nr 45/2022 z dnia 1 lutego 2022r. zespół kontrolny PCPR w 2025 r. przeprowadził 18 kontroli w domach pomocy społecznej.

W 2025 r. jednostki realizujące zadania z zakresu pomocy społecznej funkcjonujące na terenie Powiatu Koszalińskiego poddawane były działaniom sprawdzającym i kontrolnym 97 razy.

W roku sprawozdawczym w PCPR odbyły się dwie kontrole przeprowadzone przez Wydział Zdrowia i Polityki Społecznej Zachodniopomorskiego Urzędu Wojewódzkiego w Szczecinie.

Tabela 2. Szczegółowe zestawienie dokonanych w 2025 r. działań kontrolnych/monitorujących w jednostkach organizacyjnych pomocy społecznej Powiatu Koszalińskiego

Lp.	Jednostka kontrolująca	Dom Pomocy Społecznej						programy korekcyjno- edukacyjne i psychologiczno- terapeutyczne	Powiatowe Centrum Pomocy Rodzinie	Dofinansowanie ze środków PFRON	Razem
		CETUŃ	PARSOWO	MIELNO	ŻYDOWO	NOWE BIELICE	BOBOLICE				
1	Starostwo Powiatowe w Koszalinie	-	-	-	-	1	-	-	2	-	3
2	Centrum Usług Wspólnych Powiatu Koszalińskiego	-	-	-	2	-	-	-	-	-	2
3	Powiatowe Centrum Pomocy Rodzinie w Koszalinie	3	3	3	3	3	3	2	-	43	63
4	Zachodniopomorski Urząd Wojewódzki w Szczecinie	-	-	-	-	-	-	-	2	-	2
5	Państwowy Powiatowy Inspektor Sanitarny w Koszalinie	-	2	-	-	-	1	-	-	-	3
6	Powiatowa Stacja Sanitarno-Epidemiologiczna w Koszalinie	1	2	1	2	5	1	-	-	-	12
7	Sąd Okręgowy w Koszalinie	1	1	1	1	1	1	-	-	-	6
8	Zakład Kominiarski	-	3	1	-	-	-	-	-	-	4
9	Komenda Miejskiej Straży Pożarnej w Koszalinie	1	-	-	-	-	-	-	-	-	1
10	Państwowa Inspekcja Pracy w Koszalinie	1	-	-	-	-	-	-	-	-	1
	<b>RAZEM</b>	<b>7</b>	<b>11</b>	<b>6</b>	<b>8</b>	<b>10</b>	<b>6</b>	<b>2</b>	<b>4</b>	<b>43</b>	<b>97</b>

Źródło: opracowanie własne na podstawie informacji dyrektorów jednostek organizacyjnych pomocy społecznej

## 5. PROMOCJA DZIAŁAŃ I PUBLIKACJE

Wszelkie ważne dla mieszkańców Powiatu Koszalińskiego informacje przekazywane były za pośrednictwem lokalnych mediów: Radia Koszalin, Telewizji MAX. W ten sam sposób przekazywane były informacje na temat imprez okazjonalnych, świadczonego poradnictwa specjalistycznego, realizowanych w 2025 r. przez PCPR programów.

Za pośrednictwem mediów poszukiwano kandydatów do pełnienia funkcji rodzin zastępczych oraz popularyzowano idee rodzicielstwa zastępczego.

Ponadto na stronie PCPR <http://www.pcprkoszalin.pl/>, raz na FB na bieżąco zamieszczane są informacje dotyczące zadań realizowanych przez Powiatowe Centrum Pomocy Rodzinie. Ważne informacje z życia jednostki zamieszczane były także na stronie internetowej Starostwa Powiatowego w Koszalinie - <http://www.powiat.koszalin.pl/>. W ramach promocji PCPR przygotowało i zakupiło:

- 1) 3 rodzaje komiksów dotyczących cyberprzemocy, przemocy psychicznej i fizycznej w ramach lokalnej kampanii społecznej „Przemoc Boli”,
- 2) długopisy wykonane w ramach lokalnej kampanii społecznej „Przemoc Boli”,
- 3) torby, pojemniki i długopisy wykonane na potrzeby promocji programu „Aktywny samorząd”,
- 4) notesy, bloczki karteczek samoprzylepnych, kubki termiczne, parasole, torby, zestawy kredek wykonywane na potrzeby promocji rodzicielstwa zastępczego,
- 5) rolapy promocyjne wykonane w ramach lokalnej kampanii rodzicielstwa zastępczego,

6) promocja w mediach rodzicielstwa zastępczego (radio, telewizja, internet).

## II. REALIZACJA USTAWY O POMOCY SPOŁECZNEJ

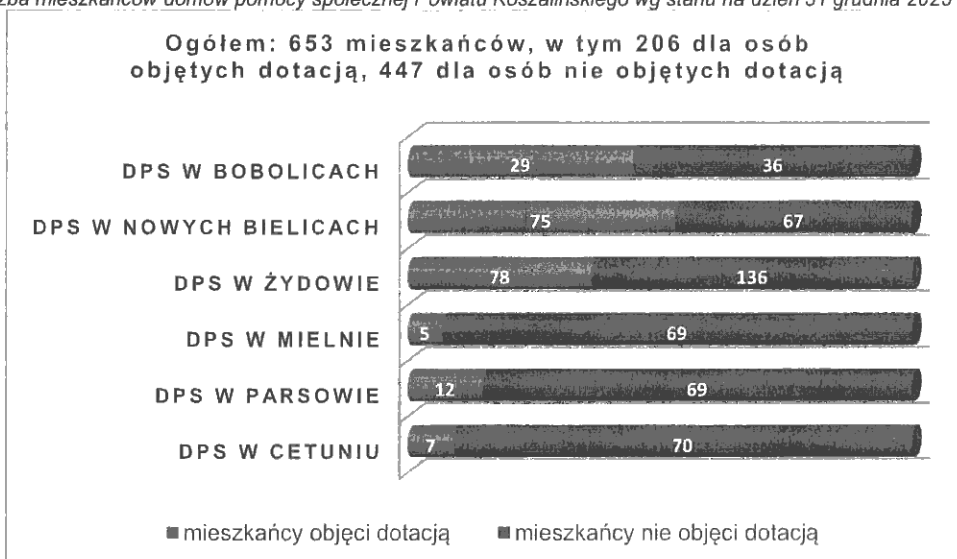
### 1. DOMY POMOCY SPOŁECZNEJ

W roku 2025 na terenie Powiatu Koszalińskiego funkcjonowało 6 domów pomocy społecznej (dla 5 z nich Powiat był organem prowadzącym) dysponujących ogółem 667 miejscami. Starosta Koszaliński, a w jego imieniu Centrum, sprawowało nadzór nad ich merytoryczną działalnością.

Na koniec 2025 r. w domach pomocy społecznej przebywało 654 mieszkańców, w tym 214 mieszkańców skierowanych przed 1 stycznia 2004 r. i 440 przebywających na zasadach obowiązujących od 1 stycznia 2004 r.

W roku sprawozdawczym odbyło się 71 posiedzeń zespołu do przeprowadzenia postępowania kwalifikującego osób ubiegających się o umieszczenie w domach pomocy społecznej Powiatu Koszalińskiego, z których sporządzono 108 protokołów. Wnioski osób ubiegających się o pobyt w domach pomocy społecznej Powiatu Koszalińskiego zostały rozpatrzone pozytywnie, a po analizie zebranej dokumentacji został wskazany odpowiedni dla ubiegającego się o przyjęcie do domu pomocy społecznej typ placówki.

Wykres 1. Liczba mieszkańców domów pomocy społecznej Powiatu Koszalińskiego wg stanu na dzień 31 grudnia 2025 r.



Źródło: opracowanie własne

Tabela 3. Podstawowe informacje dotyczące finansowania domów pomocy społecznej

Placówka	Liczba mieszkańców na dzień 31.12.2025 r.		Budżet w 2025 r.		Roczne dochody w zł uzyskane w 2025 r. wraz z odpłatnością mieszkańców	Średni miesięczny koszt utrzymania mieszk. w 2025 r. w zł
	Umieszczone przed 1.01.2004r.	Umieszczone po 1.01.2004r.	Wydatki ogółem w zł (w tym dodatek motywacyjny)	W tym dotacja Wojewody Zachodnio-Pomorskiego w 2025 r. w zł		
Dom Pomocy Społecznej w Cetuniu	7	70	8 559 842,17	467 082,02	6 365 526,78	7 792,32
Dom Pomocy Społecznej w Parsowie	12	69	9 777 313,16	717 425,53	7 090 340,71	8 381,78
Dom Pomocy Społecznej w Mielnie	5	69	8 468 294,82	317 837,39	6 550 620,71	7 798,99
Dom Pomocy Społecznej w Żydowie	78	136	20 484 265,00	4 711 012,21	12 421 435,86	6 697,97

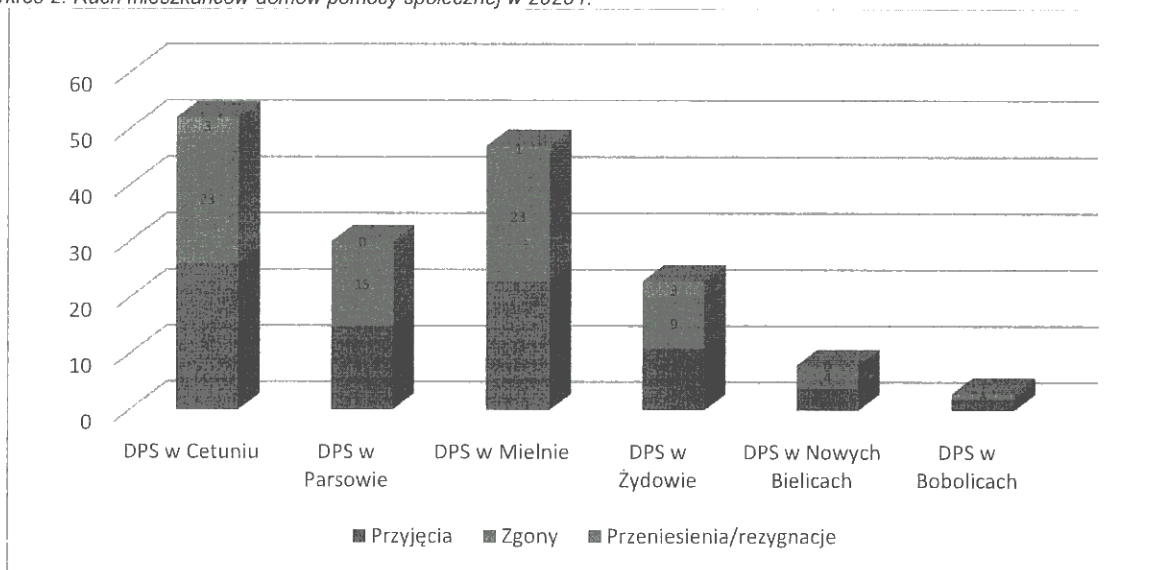
Dom Pomocy Społecznej w Nowych Bielicach	75	67	15 104 798,39	4 557 909,57	8 207 594,51	7 722,40
Dom Pomocy Społecznej w Bobolicach	29	36	5 640 154,79	2 067 521,73	3 423 856,80	5.962,82
<b>RAZEM</b>	<b>206</b>	<b>447</b>	<b>68 034 668,33</b>	<b>8 738 788,45</b>	<b>44 059 375,37</b>	<b>-</b>

Źródło: opracowanie własne

W roku 2025 ruch mieszkańców w domach pomocy społecznej kształtował się w następujący sposób:

- przyjęto ogółem 81 mieszkańców,
- zmarło 82,
- 5 osób zostało na własną prośbę przeniesione do innych domów pomocy społecznej poza Powiat Koszaliński,
- 4 osoby powróciły do domów rodzinnych.

Wykres 2. Ruch mieszkańców domów pomocy społecznej w 2025 r.



Źródło: opracowanie własne

Wg stanu na dzień 31 grudnia 2025 r. na miejsca w domach pomocy społecznej oczekiwało 38 osób, w tym:

- 1) dla osób przewlekle psychicznie chorych – 21 osób (DPS w Żydowie),
- 2) dla osób dorosłych niepełnosprawnych intelektualnie oraz dla dzieci i młodzieży niepełnosprawnych intelektualnie – 16 osób (DPS w Nowych Bielicach – 10, DPS w Bobolicach – 6).

W porównaniu z rokiem ubiegłym, w 2025 r. zmniejszyła się liczba osób umieszczonych w domach pomocy społecznej przeznaczonych dla osób przewlekle somatycznie chorych. Zanotowano od 2 do 5 wolnych miejsc, które utrzymywały się przez cały rok. W dalszym ciągu utrzymuje się sytuacja związana z umieszczaniem osób w ciężkich stanach zdrowia, którzy wymagają świadczenia specjalistycznej opieki i wsparcia. Najczęściej są to osoby, które muszą niezwłocznie opuścić szpital, a nie mogą, w związku z ich stanem zdrowia i sytuacją społeczną, wrócić do swojego stałego miejsca zamieszkania.

W specjalistycznych typach domów, tj. dla osób przewlekle psychicznie chorych oraz dla osób dorosłych niepełnosprawnych intelektualnie oraz dla dzieci i młodzieży niepełnosprawnych intelektualnie, ustalona jest kolejka osób oczekujących. W porównaniu do ubiegłego roku – utrzymuje się ona na zbliżonym poziomie, z czego wynika, że zapotrzebowanie na zapewnienie całodobowej opieki osobom ze środowiska, które wymagają specjalistycznego wsparcia, opieki i pielęgnacji utrzymuje się na stałym poziomie.

Niemal wszystkie domy pomocy społecznej podjęły współpracę ze Środkowopomorskim Centrum Zdrowia Psychicznego „MEDISON” w Koszalinie w ramach Zespołów Leczenia Środowiskowego. Dzięki tej współpracy mieszkańcy domów objęci są wsparciem psychologów, terapeutów środowiskowych, jak również lekarzy psychiatrów. Są to cykliczne – comiesięczne spotkania w wyznaczonym dla każdego Domu dniu tygodnia. Z tej formy pomocy skorzystało wielu mieszkańców, głównie zgłaszających się dobrowolnie. Zajęcia

mają charakter indywidualny i grupowy. Omawiane są bieżące problemy mieszkańców, sytuacje konfliktowe, relacje rodzinne itp.

W celu utrzymania standardów usług, domy pomocy społecznej jak co roku podejmowały różnorodne działania skierowane na poprawę warunków bytowych swoich mieszkańców. W tym celu, w placówkach przeprowadzono remonty bieżące, naprawy i przeglądy oraz modernizacje i inwestycje, jak również dokonywano zakupów inwestycyjnych. W dużym zakresie realizowano zakupy dotyczące wyposażenia w różnego rodzaju sprzęt kuchenny, rehabilitacyjny, komputerowy czy ogrodowy. W tym zakresie w domach pomocy społecznej wydatkowano ogólną kwotę 2 825 709,70 zł, w tym:

✓ w DPS w Cetuniu	– 124 922,80 zł,
✓ w DPS w Parsowie	– 932 479,79 zł,
✓ w DPS w Mielnie	– 272 019,84 zł
✓ w DPS w Żydowie	– 221 287,27 zł,
✓ w DPS w Nowych Bielicach	– 975 000,00 zł,
✓ w DPS w Bobolicach	– 300 000,00 zł.

## 2. ZASOBY KADROWE JEDNOSTEK ORGANIZACYJNYCH POMOCY SPOŁECZNEJ POWIATU KOSZALIŃSKIEGO

Zatrudnienie w jednostkach organizacyjnych pomocy społecznej na terenie Powiatu Koszalińskiego oraz w Domu Pomocy Społecznej w Bobolicach działającym na zlecenie Powiatu i realizujących zadania z zakresu pomocy społecznej było w miarę stabilne i utrzymywało się w ciągu roku na podobnym poziomie. Według stanu **na dzień 31 grudnia 2025 r.**, w ww. jednostkach zatrudnionych było **494 osób** na 486,87 etatach. Struktura zatrudnienia przedstawiała się następująco:

- PCPR w Koszalinie – 23 osoby (23 etaty);
- DPS w Cetuniu – 59 osób (59 etatów),
- DPS w Parsowie – 63 osób (61,62 etatu),
- DPS w Mielnie – 58 osób (57,5 etatu),
- DPS w Żydowie – 145 osób (145 etatów),
- DPS w Nowych Bielicach – 102 osoby (99 etatów),
- DPS w Bobolicach – 44 osób (41,75 etatu).

Pracownicy jednostek organizacyjnych pomocy społecznej Powiatu Koszalińskiego regularnie podnoszą swoje kwalifikacje poprzez udział w różnego rodzaju szkoleniach, warsztatach, konferencjach, seminariach.

## 3. PORADNICTWO SPECJALISTYCZNE

Zgodnie z art. 19 pkt 2 ustawy o pomocy społecznej, w roku 2025 r. PCPR prowadziło specjalistyczne poradnictwo. Celem głównym działań było zwiększenie dostępności do poradnictwa specjalistycznego w Powiecie Koszalińskim osobom i rodzinom, bez względu na posiadany dochód, które miały trudności lub wykazywały potrzebę wsparcia w rozwiązywaniu swoich problemów życiowych.

W ramach ww. działania zapewniono mieszkańcom Powiatu Koszalińskiego poradnictwo specjalistyczne, realizując tym samym zadania określone w art. 19 pkt 13, art. 46, art. 47 ustawy o pomocy społecznej oraz art. 76 ust. 4 pkt 9 ustawy o wspieraniu rodziny i systemie pieczy zastępczej.

W 2025 r. w PCPR udzielono:

- 73 porad dla 73 osób udzielonych przez merytorycznego pracownika Działu Pomocy Instytucjonalnej,
- 724 porad psychologicznych dla 237 osób objętych wsparciem w ramach poradnictwa specjalistycznego,
- 102 porady psychologiczne dla 32 osób w ramach interwencji kryzysowej/przemocy;
- 253 porady rodzinne dla 104 osób objętych wsparcia w ramach poradnictwa specjalistycznego;
- 586 porad prawnych dla 524 osób objętych wsparciem w ramach poradnictwa specjalistycznego.

#### 4. MIESZKANIE TRENINGOWE

W Powiecie Koszalińskim funkcjonuje mieszkanie treningowe, które znajduje się na terenie Domu Pomocy Społecznej w Mielnie, przy ul. Spokojnej 1. Z mieszkania treningowego prowadzonego przez Powiat Koszaliński mogą korzystać usamodzielniani pełnoletni wychowankowie rodzin zastępczych, rodzinnych domów dziecka czy placówek opiekuńczo – wychowawczych, którzy ze względu na trudną sytuację życiową potrzebują wsparcia w funkcjonowaniu w życiu codziennym. Głównym jego przesłaniem jest świadczenie usług polegających na nauce, rozwijaniu lub utrwalaniu w zakresie samoobsługi, zaspakajaniu codziennych potrzeb życiowych, efektywnym zarządzaniu czasem, prowadzeniu gospodarstwa domowego, załatwianiu spraw urzędowych, utrzymywaniu więzi rodzinnych, uczestnictwie w życiu społeczności lokalnej, poszukiwaniu pracy. Celem tej formy pomocy jest wspieranie samodzielności i odpowiedzialności młodych ludzi.

W mieszkaniu prowadzonym przez Powiat Koszaliński może zamieszkiwać do 3 wychowanków. W 2025 r. z tej formy pomocy nie skorzystał żaden usamodzielniany wychowanek pieczy zastępczej. Wydatki poniesione w związku z utrzymaniem mieszkania w 2025 r. przedstawia poniższa tabela:

Tabela 4. Rzeczywiste koszty utrzymania mieszkania treningowego w Mielnie w 2025 r.

Lp.	Wydatki	Wartość w zł
1.	Opłata ryczałtowa z tytułu zużycia mediów	6 582,84
2.	Abonament rtv	294,90
	<b>Razem</b>	<b>6 877,74</b>

Źródło – opracowanie własne na podstawie zebranej dokumentacji

#### 5. POMOC UDZIELANA UCHODźCOM

Zgodnie z art. 19 pkt 8 ustawy o pomocy społecznej zadaniem własnym Powiatu jest udzielanie pomocy cudzoziemcom, którzy uzyskali w Rzeczypospolitej Polskiej status uchodźcy, ochronę uzupełniającą lub zezwolenie na pobyt czasowy. W 2025 r. do PCPR nie wpłynął żaden wniosek o pomoc dla cudzoziemca posiadającego status uchodźcy.

#### 6. REALIZACJA POWIATOWEJ STRATEGII ROZWIĄZYWANIA PROBLEMÓW SPOŁECZNYCH W POWIECIE KOSZALIŃSKIM NA LATA 2023-2028

Zgodnie z art. 16 b ust. 1 i art. 19 pkt. 1 ustawy z dnia 12 marca 2004 r. o pomocy społecznej, powiaty zobowiązane są do opracowania i realizacji Strategii Rozwiązywania Problemów Społecznych.

W Powiecie Koszalińskim dokument ten został przyjęty Uchwałą Nr LXII/400/22 Rady Powiatu w Koszalinie z 15 grudnia 2022 r. – pn. „Strategia Rozwiązywania Problemów Społecznych w Powiecie Koszalińskim na lata 2023 – 2028”. Koordynatorem realizacji strategii jest Powiatowe Centrum Pomocy Rodzinie w Koszalinie.

Misją Powiatu Koszalińskiego określoną w strategii jest - „Wzmacnianie Rodzin i mieszkańców powiatu koszalińskiego poprzez utrzymywanie, wspieranie i poszerzanie niezależności osobistej oraz aktywności - z uwzględnieniem potrzeb i możliwości mieszkańca, Jego Rodziny i otoczenia”.

Plan pracy Rady Powiatu w Koszalinie zakłada, że sprawozdanie z realizacji Strategii za 2025 rok, zostanie przedstawione we wrześniu 2026 r. w formie *Kart Realizacji Celów Strategii*, na podstawie złożonych przez jednostki organizacyjne Powiatu Koszalińskiego, organizacje pozarządowe oraz służby i instytucje realizujące zadania Powiatu Koszalińskiego.

Powołany Zespół Koordynujący ds. Realizacji Strategii Rozwiązywania Problemów Społecznych w Powiecie Koszalińskim na lata 2023 – 2028 prowadzi monitoring i ewaluację Strategii. W jego skład wchodzi 21 osób, które są przedstawicielami instytucji realizujących zadania Strategii Rozwiązywania Problemów Społecznych. W 2025 r. na spotkaniu ww. Zespołu omówiono kierunki i działania jednostek funkcjonujących na terenie Powiatu Koszalińskiego w celu należytego przygotowania sprawozdania z realizacji Powiatowej Strategii Rozwiązywania Problemów Społecznych za 2024 r. We wrześniu 2025 r. Rada Powiatu w Koszalinie przyjęła ww. sprawozdanie bez uwag.

## 7. WYKAZ POTRZEB W ZAKRESIE POMOCY SPOŁECZNEJ

Zgodnie z art. 112 ust. 12 i 13 ustawy o pomocy społecznej, dyrektor PCPR, w corocznie przygotowanym sprawozdaniu z działalności, przedstawia wykaz potrzeb w zakresie pomocy społecznej. Wykaz ten stanowi podstawę dla Rady Powiatu do opracowania i wdrażania lokalnych programów pomocy społecznej o zasięgu powiatowym.

Tabela 5. Wykaz potrzeb zapewniających właściwe funkcjonowanie domów pomocy społecznej funkcjonujących na terenie Powiatu Koszalińskiego w 2026 r.

Jednostka organizacyjna pomocy społecznej	Nazwa zadania	Koszt wykonania zadania w zł
<b>Dom Pomocy Społecznej w Cetuniu</b>	Zakup pieca konwekcyjno - parowego	60 000
	Doposażenie Domu w nowe łóżka rehabilitacyjne	10 000
	Zakup AED	7 000
	<b>Razem</b>	<b>77 000,00</b>
<b>Dom Pomocy Społecznej im. Anselma Alojzego Młodzika w Parsowie</b>	Wymiana windy osobowej w budynku pałacowym	180 000,00
	Wymiana – montaż agregatu prądowłóczego	0
	Remonty w pokojach, łazienkach salach terapeutycznych. Wymiana mebli w pokojach i salach terapeutycznych	208 846,00
	Wymiana chłodzi przemysłowych w kuchni	8 932,00
<b>Razem</b>	<b>397 778,00</b>	
<b>Dom Pomocy Społecznej w Mielnie</b>	Przebudowa budynku głównego DPS w Mielnie związana z likwidacją barier architektonicznych w celu dostosowania do potrzeb osób niepełnosprawnych (budżet powiatu)	1 650 000,00
	Rozbiórka i budowa ogrodzenia przy DPS w Mielnie	152 000,00
	Dostawa i montaż (wymiana) dźwigu towarowego do transportu posiłków dla mieszkańców (kuchnia-stołówka)	43 000,00
	Zakup zmywarki elektrycznej do mycia posadzek w ciągach komunikacyjnych	17 000,00
	Zakup podnośnika jezdnego elektrycznego do transportu mieszkańców w pozycji siedzącej i półleżącej	15 000,00
	Zakup zmywarki gastronomicznej (kapturowej) do kuchni	21 000,00
	Zakup i montaż kontenera magazynowego	130 000,00
	Zakup i montaż kontenera garażowego (na 2 Bus-y)	111 000,00
	Rozbudowa przyłącza elektroenergetycznego 0,4kV o dodatkowy punkt zasilania (Agregat DPS Mielno)	25 700,00
	Aktualizacja dokumentacji na remont kuchni	1 500,00
<b>Razem</b>	<b>2 166 200,00</b>	
<b>Dom Pomocy Społecznej w Żydowie</b>	Zagospodarowanie terenu wokół budynku głównego na cele sportowo-rekreacyjne. Wykonanie parku sportowo-rekreacyjnego wokół budynku głównego wraz z oświetleniem: wykonanie alejek spacerowych, wykonanie mini siłowni plenerowej, wykonanie altany ogrodowej, mała architektura np.: ławki, donice, huśtawki, architektura zieleni + dokumentacja.	300 000,00
	Poprawa bezpieczeństwa pożarowego budynków poprzez wydzielenie 3 stref ppoż. zakup i montaż drzwi przeciwpożarowych o odpowiedniej klasie odporności ogniowej Blok A i D wraz z montażem trzymaczy elektromagnetycznych do drzwi ppoż.	55 000,00
	Zapewnienie właściwych warunków higieniczno-sanitarnych oraz zwiększenie komfortu przez użytkowników. Modernizacja stołówki dla 144 mieszkańców, wymiana terakoty wraz z wykonaniem wentylacji mechanicznej. Opracowanie dokumentacji technicznej.	600 000,00
	Podniesienie standardu obsługi mieszkańców poprzez doposażenie pralni w nowoczesny sprzęt energooszczędny, co pozwoli na skrócenie czasu oczekiwania na czystą odzież poprawę jakości życia podopiecznych. Zakup suszarki bębnowej	30 000,00
	Podniesienie standardu obsługi mieszkańców poprzez doposażenie pralni w nowoczesny sprzęt energooszczędny, co pozwoli na skrócenie czasu oczekiwania na czystą odzież i poprawę jakości życia podopiecznych. Zakup pralnic wirówki	80 000,00
	Utrzymanie i ochrona mienia. Utwardzenie placu przed garażami i pomieszczeniami gospodarczymi. Wymiana bram garażowych	80 000,00
	Zapewnienie bezpiecznego i komfortowego transportu mieszkańców Domu Pomocy Społecznej, w tym osobom niepełnosprawnym poruszającym się na wózkach inwalidzkich, co pozwoli na zwiększenie ich mobilności, udział w zajęciach rehabilitacyjnych i wydarzeniach integracyjnych. Zakup busa do przewozu mieszkańców Domu Pomocy Społecznej z dostosowaniem do przewozu osób niepełnosprawnych	150 000 zł + Wkład własny
	Dostosowanie infrastruktury Domu Pomocy Społecznej do potrzeb nowoczesnego transportu poprzez instalację urządzeń umożliwiających prawidłową obsługę pojazdów elektrycznych, co zwiększy efektywność i bezpieczeństwo eksploatacji busa Zakup i montaż stacji ładowania do busa (aplikowanie o pozyskanie środków z Funduszu PEFRON oraz WFOŚiGW).	
<b>Razem</b>	<b>1 295 000,00</b>	
<b>Dom Pomocy Społecznej w Nowych Bielicach</b>	Budowa windy zewnętrznej na budynku pralni	350 000,00
	Remont kuchni wraz z pomieszczeniami gospodarczymi oraz stołówką	1 800 000,00
	Wymiana sieci wodno-kanalizacyjnej we wszystkich budynkach DPS	500 000,00
	Wymiana wentylacji mechanicznej w kuchni	Środki własne
	Remonty bieżące pomieszczeń mieszkalnych, gospodarczych, sanitariatów i terenów przyległych	Środki własne
	Przełożenie kostki brukowej na terenie DPS	200 000,00
	Przebudowa i remont pomieszczeń biurowych	70 000,00
	Budowa placu zabaw dla małoletnich mieszkańców DPS	55 000,00
	Budowa siłowni zewnętrznej	Środki własne
	Budowa parkingu wraz z ogrodzeniem dla pracowników i osób odwiedzających DPS	25 000,00
Ogrodzenie terenu pralni	Środki własne	

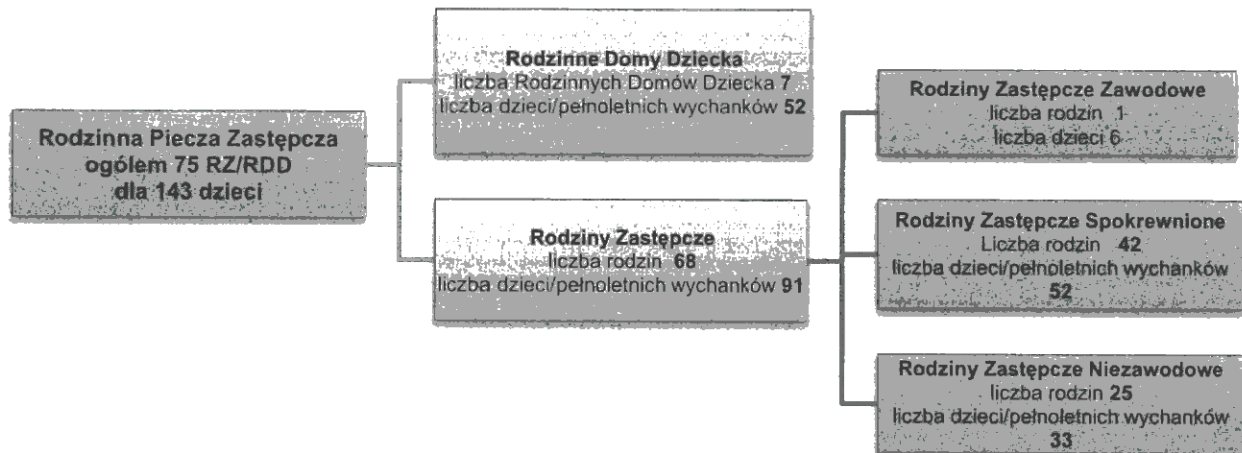
	Zagospodarowanie terenu zielonego przy Domku Rodzinnym Maria	10 000,00
	Usunięcie azbestu z ponownym pokryciem dachów na budynkach gospodarczych i wiatlach	30 000,00
	Modernizacja windy osobowej – przekształcenie istniejącego dźwigu na windę łózkową	500 000
	Modernizacja istniejącej windy towarowej	100 000
	<b>Razem</b>	<b>3 040 600,00</b>
<b>Dom Pomocy Społecznej w Bobolicach</b>	Przeгляд instalacji gazowej i elektrycznej oraz stanu technicznego budynku	10 000,00
	Zakup opału	160 000,00
	Remonty i naprawy bieżące	30 000,00
	<b>Razem</b>	<b>200 000,00</b>
<b>Powiatowe Centrum Pomocy Rodzinie w Koszalinie</b>	Zatrudnienie psychiatry – umowa zlecenie 10 godzin miesięcznie x 12	36 000,00
	Zatrudnienie terapeuty rodzinnego – umowa zlecenie	40 000,00
	<b>Razem</b>	<b>76 000,00</b>
	<b>OGÓŁEM</b>	<b>7 175 578</b>

Źródło: opracowanie własne na podstawie informacji dyrektorów jednostek organizacyjnych pomocy społecznej

### III. REALIZACJA USTAWY O WSPIERANIU RODZINY ORAZ SYSTEMIE PIECZY ZASTĘPCZEJ

Zgodnie z treścią art. 182 ust. 2 ustawy, do zakresu działania PCPR należą wszystkie sprawy z zakresu pieczy zastępczej niezastrzeżone na rzecz innych podmiotów. Ustawa dokonuje podziału zadań w zakresie pieczy zastępczej na poszczególnych szczeblach administracji państwowej i samorządowej. Do zadań Powiatu z tego zakresu, realizowanych przez PCPR, należą zadania własne Powiatu oraz zadania zlecone z zakresu administracji rządowej.

Schemat 3. Formy Rodzinnej Pieczy Zastępczej wg stanu na dzień 31 grudnia 2025 r.



Źródło: opracowanie własne

## 1. RODZINNA I INSTYTUCJONALNA PIECZA ZASTĘPCZA

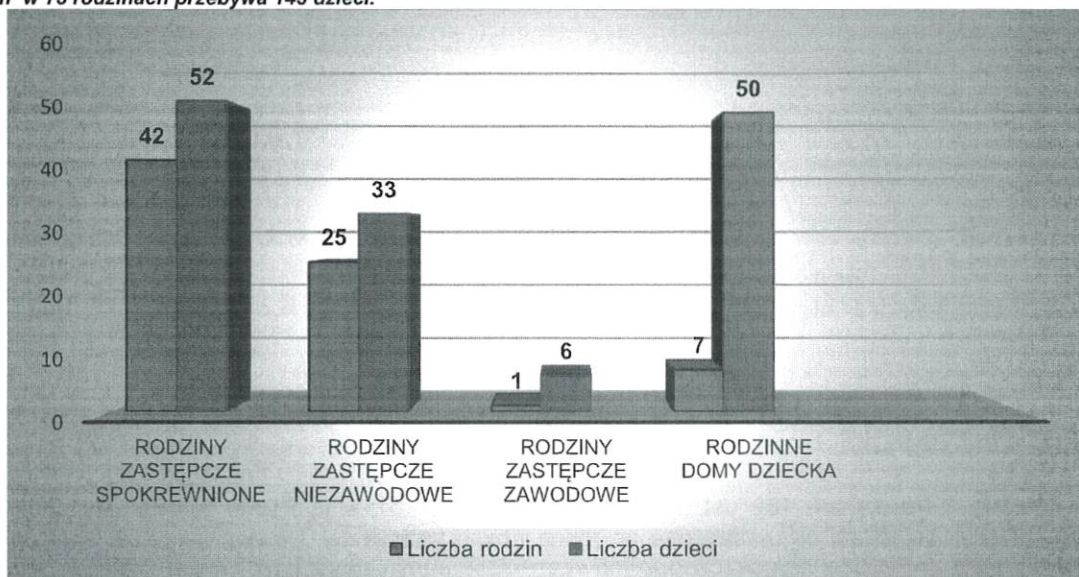
W Powiecie Koszalińskim na dzień 31 grudnia 2025 r. funkcjonowało: 7 rodzinnych domów dziecka (dla 52 dzieci); 1 zawodowa rodzina zastępcza (dla 6 dzieci).

Ponadto na terenie Powiatu Koszalińskiego funkcjonowały:

- 42 spokrewnione rodziny zastępcze (dla 52 dzieci);
- 25 niezawodowych rodzin zastępczych (dla 33 dzieci).

Ogółem na dzień 31.12.2025 r. na terenie Powiatu Koszalińskiego funkcjonowało 68 rodzin zastępczych i 7 rodzinnych domów dziecka dla 143 dzieci. W 2025 r. w rodzinnej pieczy zastępczej zostało umieszczonych 46 dzieci.

Wykres 3. Liczba rodzin zastępczych i rodzinnych domów dziecka w Powiecie Koszalińskim w 2025 r. (stan na dzień 31.12.2025 r.).  
Ogółem w 75 rodzinach przebywa 143 dzieci.



Źródło: opracowanie własne

Zgodnie z obowiązującymi przepisami, w rodzinie zastępczej umieścić można do 3 dzieci, a w rodzinnym domu dziecka do 8 dzieci (wyjątek stanowią rodzeństwa). W związku z dużą liczbą dzieci umieszczonych w pieczy zastępczej, na wniosek rodzinnych domów dziecka zatrudnione zostały osoby do pomocy przy sprawowaniu opieki nad dziećmi i przy pracach gospodarskich. Zgodnie z art. 64 ust. 2 „w rodzinnym domu dziecka, w którym przebywa więcej niż 4 dzieci, starosta lub podmiot organizujący rodzinny dom dziecka, na wniosek prowadzącego rodzinny dom dziecka, zatrudnia osobę do pomocy przy sprawowaniu opieki nad dziećmi i przy pracach gospodarskich”. W związku z tym, w roku 2025 Organizator Rodzinnej Pieczy Zastępczej zatrudnił 10 osób do pomocy w 7 rodzinnych domach dziecka.

Organizator Rodzinnej Pieczy Zastępczej zapewniał pracę z rodzinami ukierunkowaną na powrót dzieci do rodziny naturalnej. W przypadku braku takiej możliwości, organizator współpracował z Publicznym Ośrodkiem Adopcyjnym w Koszalinie w zakresie przysposobienia wychowanków. Współpracując z rodziną zastępczą ORPZ przygotowuje dzieci do:

- godnego, samodzielnego i odpowiedzialnego życia;
- pokonywania trudności życiowych zgodnie z zasadami etyki;
- nawiązywania i podtrzymywania bliskich, osobistych i społecznie akceptowanych kontaktów z rodziną i rówieśnikami w celu łagodzenia skutków doświadczenia straty;
- zdobywania umiejętności społecznych;
- nabycia umiejętności zaspokajania potrzeb emocjonalnych ze szczególnym uwzględnieniem potrzeb bytowych, zdrowotnych, edukacyjnych w celu przygotowania ich do opuszczenia rodzinnej pieczy zastępczej.

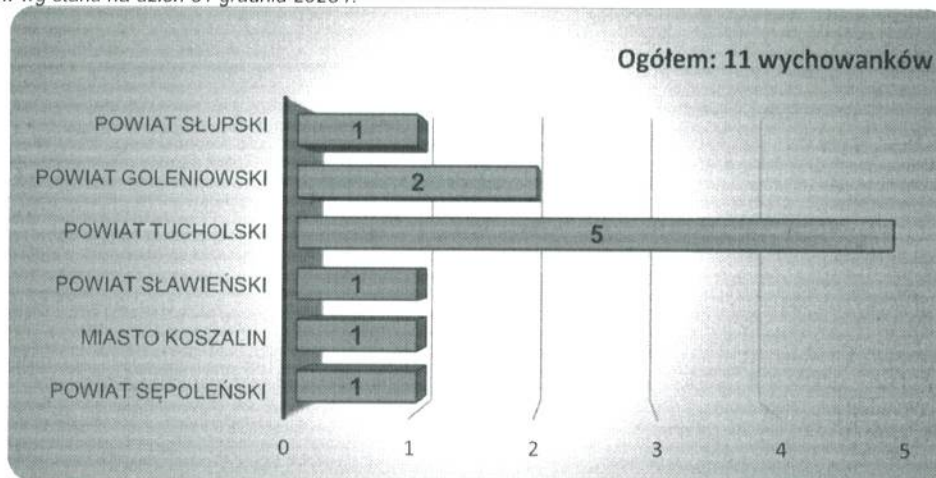
W wyniku intensywnej pracy ORPZ 27 dzieci opuściło pieczę:

- 15 dzieci powróciło do rodzin biologicznych;
- 3 dzieci zostało przysposobionych;
- 8 wychowanków rozpoczęło proces usamodzielnienia;
- 1 dziecko zostało umieszczone w DPS.

Powiat Koszaliński nie prowadzi placówki opiekuńczo – wychowawczej. Dzieci na podstawie postanowień sądu kierowane są do placówek na terenie innych powiatów.

W 2025 r. w placówkach opiekuńczo-wychowawczych przebywało 13 dzieci pochodzących z terenu Powiatu Koszalińskiego, w tym jeden wychowanek przebywający w regionalnej placówce opiekuńczo-terapeutycznej. Na dzień 31 grudnia 2025 r. w placówkach przebywało ogółem 12 wychowanków.

Wykres 4. Liczba dzieci pochodzących z Powiatu Koszalińskiego przebywających w placówkach opiekuńczo-wychowawczych na terenie innych powiatów wg stanu na dzień 31 grudnia 2025 r.



Źródło: opracowanie własne

W 2025 r. z pomocy ORPZ skorzystało 17 usamodzielnianych wychowanków z rodzin zastępczych i rodzinnych domów dziecka oraz z placówek opiekuńczo – wychowawczych. Pomocą pieniężną na kontynuowanie nauki objęto ogółem 16 wychowanków, w tym 15 wychowanków rodzin zastępczych/rodzinnych domów dziecka i 1 wychowanek opuszczający placówkę opiekuńczo – wychowawczą. Ponadto 8 wychowanków otrzymało pomoc na zagospodarowanie oraz pomoc pieniężną na usamodzielnienie.

W okresie sprawozdawczym pracownicy socjalni oraz koordynatorzy rodzinnej pieczy zastępczej ORPZ w ramach nadzoru, kontroli i wspierania realizacji programów usamodzielniania spotykali się indywidualnie z usamodzielnianymi wychowankami i opiekunami ich procesu usamodzielnienia. Celem spotkań było przekazanie niezbędnych informacji dotyczących prawidłowego przebiegu planowanego procesu usamodzielnienia. Praca z usamodzielnianymi wychowankami oparta była na opracowanych przez ORPZ - PCPR w Koszalinie drukach Indywidualnego Programu Usamodzielnienia oraz drukach modyfikacji IPU. Wszystkie podjęte działania miały na celu wsparcie wychowanków w trudnym procesie usamodzielniania. Dzięki wszechstronnemu działaniu specjalistów i kompleksowemu stosowaniu instrumentów aktywnej integracji - młodzi ludzie otrzymali szansę na lepszy, przemyślany i świadomy start w dorosłość.

W okresie sprawozdawczym PCPR realizowało 63 porozumienia w sprawie przyjęcia dziecka do rodziny zastępczej/rodzinnego domu dziecka i ponoszenia wydatków na jego utrzymanie (w tym: 35 porozumień dochodowych – dzieci z innych powiatów przebywające na terenie Powiatu Koszalińskiego oraz w przypadku dzieci umieszczonych w trybie interwencyjnym 8 porozumień dochodowych) 20 porozumień wydatkowych (dzieci pochodzące z Powiatu Koszalińskiego przebywające na terenie innych powiatów).

W 2025 r. Powiat Koszaliński przekazał dotacje celowe dla innych powiatów na realizację porozumień w sprawie przyjęcia dziecka oraz warunków jego pobytu i wysokości wydatków na jego opiekę i wychowanie w placówce opiekuńczo-wychowawczej na łączną kwotę 98.130,60 zł. Pozostałe porozumienia rozliczane przez Powiatowe Centrum Pomocy Rodzinie w Koszalinie rozliczane były w formie zakupu usług pomiędzy jednostkami budżetowymi.

Tabela 6. Podstawowe informacje dotyczące finansowania pieczy zastępczej i organizatora rodzinnej pieczy zastępczej w 2025 r.

L.p.	Rodzaj świadczenia	Kwota przyznanych świadczeń w zł
<b>I RODZINNA PIECZA ZASTĘPCZA W TYM USAMODZIELNIENIA</b>		<b>4 698 943,52</b>
1	Środki finansowe na pokrycie kosztów związanych z remontem lub ze zmianą lokalu (rodzinny dom dziecka)	9 000,00
2	Środki finansowe na pokrycie kosztów przeprowadzenia niezbędnego remontu (rodzin zastępcza zawodowa)	3 000,00
3	Środki finansowe na utrzymanie lokalu mieszkalnego w budynku wielorodzinnym lub domu jednorodzinnego dla rodziny zawodowej	4 221,62
4	Środki finansowe na utrzymanie lokalu mieszkalnego w budynku wielorodzinnym lub domu jednorodzinnego dla rodzinnego domu dziecka	144 430,68
5	Świadczenia na pokrycie niezbędnych wydatków związanych z potrzebami przyjmowanego dziecka	30 100,00
6	Pomoc pieniężna na pokrycie kosztów utrzymania dziecka w rodzinnym domu dziecka	948 245,55
7	Pomoc pieniężna na pokrycie kosztów utrzymania dziecka w rodzinie zastępczej zawodowej	77 964,03
8	Pomoc pieniężna na pokrycie kosztów utrzymania dziecka w rodzinie zastępczej niezawodowej w tym świadczenie na dziecko cudzoziemskie w pieczy zastępczej 8.955,19 zł	658 187,14
9	Pomoc pieniężna na pokrycie kosztów utrzymania dziecka w rodzinie zastępczej spokrewnionej	612 745,13
10	Pomoc pieniężna na pokrycie kosztów utrzymania dziecka w rodzinie pomocowej	6 638,86
11	Dofinansowanie do wypoczynku dziecka poza miejscem zamieszkania	4 088,40
12	Dodatek z tytułu niepełnosprawności dziecka	48 518,76
13	Świadczenie jednorazowe lub okresowe na pokrycie wydatków związanych z wystąpieniem zdarzeń losowych lub innych zdarzeń mających wpływ na jakość sprawowanej opieki	27 000,00
14	Porozumienia Powiatu Koszalińskiego w sprawie przyjęcia dziecka do rodzinnej pieczy zastępczej	407 801,80
15	Pomoc przy sprawowaniu opieki i pracach gospodarskich, umowy zlecenia wraz z pochodnymi	382 074,25
16	Rodzina pomocowa – umowa zlecenia wraz z pochodnymi	1 577,48
17	Rodzinny dom dziecka i rodzina zawodowa – umowa zlecenie wraz z pochodnymi, w tym środki Funduszu pracy z realizacji rządowego programu wsparcia powiatu w organizacji i tworzeniu rodzinnych form pieczy zastępczej w 2025 r. w wysokości 92.640 zł	634 073,41
18	Dodatek do wynagrodzenia dla rodzin zawodowych/rodzinnych domów dziecka- realizacja Rządowego programu „Dofinansowanie wynagrodzeń rodzin zastępczych zawodowych i prowadzących rodzinne domy dziecka na lata 2024-2027” wprowadzonego Uchwałą nr 61 Rady Ministrów z 19.06.2024 r..	113 627,93
19	Wynagrodzenia osobowe i pochodne wypłacone dla koordynatorów rodzinnej pieczy zastępczej w tym PPK	255 170,72
20	Dodatek motywacyjny z pochodnymi dla koordynatorów rodzinnej pieczy zastępczej i pochodne - realizacja Rządowego programu „Dofinansowanie wynagrodzeń pracowników jednostek wspierania rodziny i systemu pieczy zastępczej na lata 2024-2027” wprowadzonego Uchwałą nr 63 Rady Ministrów z 19.06.2024 r.	32 438,63
21	Dodatkowe wynagrodzenie roczne dla koordynatorów rodzinnej pieczy zastępczej i pochodne	17 275,37
22	Wynagrodzenie Koordynatora rodzinnej pieczy zastępczej – umowa zlecenie	36 000,00
23	usługi psychologa (udział w ocenach, konsultacje), promowanie rodzicielstwa zastępczego i integracja, w tym spotkanie pn. „Rodzinalia”, warsztaty leśne w Nadleśnictwie Bobolice, wykonanie materiałów promujących pieczę zastępczą, organizacja Dnia Otwartego, współpraca z seniorami, organizacja eventu artystycznego w BTD „Zimowe szaleństwo z historią o 10 bałwankach”, paczki świąteczne dla dzieci w pieczy szkolenie kandydatów na rodzinę zastępczą/doszkolenie rdd, tłumacz języka francuskiego	244 428,93
24	Koszty egzekucyjne, opłaty komornicze i inne związane z postępowaniem egzekucyjnym w administracji	5 346,48
25	Pomoc na kontynuowanie nauki usamodzielnianych wychowanków rodzin zastępczych/rodzinnych domów dziecka	132 845,35
26	Usamodzielnienie pieniężne – rodziny zastępcze/rodzinnych domów dziecka	44 967,00
27	Zagospodarowanie w formie finansowej – rodziny zastępcze/rodzinnych domów dziecka	18 176,00
<b>II INSTYTUCJONALNA PIECZA ZASTĘPCZA W TYM USAMODZIELNIENIA</b>		<b>1 231 800,44</b>
1	Porozumienia Powiatu Koszalińskiego w sprawie przyjęcia dziecka do instytucjonalnej pieczy zastępczej	1 200 620,32
2	Pomoc na kontynuowanie nauki – placówki opiekuńczo-wychowawcze	13 490,61
3	Pomoc na kontynuowanie nauki – młodzieżowe ośrodki wychowawcze	2 479,20
4	Usamodzielnienie pieniężne	14 989,00
5	Koszty egzekucyjne	221,31
<b>Łącznie</b>		<b>6 131 743,96</b>

Źródło: opracowanie własne

## 2. POZYSKIWANIE KANDYDATÓW I SZKOLENIA DO PEŁNIENIA FUNKCJI RODZINY ZASTĘPCZEJ

W celu zapewnienia prawidłowej organizacji pieczy zastępczej przez cały rok prowadzono kampanię na rzecz pozyskiwania kandydatów do pełnienia funkcji rodzin zastępczych między innymi poprzez umieszczanie informacji w lokalnych mediach, umieszczanie informacji na tablicach ogłoszeń w siedzibie PCPR i innych instytucjach publicznych (Policja, Powiatowa Poradnia Psychologiczno-Pedagogiczna itp.). Wszelkie informacje zamieszczane były również na stronie internetowej (<http://pcprkoszalin.pl/>). Na bieżąco publikowane były materiały związane z wymogami kwalifikacyjnymi kandydatów na rodziny zastępcze oraz zaproszenia do pełnienia tej funkcji. Idea rodzicielstwa zastępczego propagowana jest także w lokalnych mediach.

Zgodnie z ustawą o wspieraniu rodziny i systemie pieczy zastępczej, pełnienie funkcji rodziny zastępczej (w każdej formie) może być powierzone małżonkom lub osobie niepozostającej w związku małżeńskim, jeżeli kandydaci spełniają ustawowe warunki. Okoliczności te ustala PCPR w Koszalinie na podstawie analizy sytuacji osobistej, rodzinnej i majątkowej. Dodatkowo, każdorazowo wszyscy kandydaci są sprawdzani, czy nie figurują w rejestrach, w tym z dostępem ograniczonym sprawców przestępstw na tle seksualnym. Sporządzana jest także diagnoza pedagogiczna i psychologiczna. Przed zaproszeniem kandydatów do uczestnictwa w szkoleniu, przeprowadza się wstępną akceptację pod względem spełniania warunków ustawy o wspieraniu rodziny i systemie pieczy zastępczej.

W roku 2025 PCPR w Koszalinie zorganizowało szkolenia dla rodzin zastępczych i kandydatów do pełnienia funkcji rodziny zastępczej w okresach:

- od 9 kwietnia do 8 maja 2025r., od 29 września do 2 października 2025r. - przeprowadzone przez Publiczny Ośrodek Adopcyjny w Koszalinie,
- od 3 do 21 października 2025r. przeprowadzone przez Pana Tomasza Polkowskiego na podstawie programu szkoleniowego „Nowa Rodzina”.

Po spełnieniu wymogów ustawowych, omawianych na spotkaniu przez specjalistów, wydane były zaświadczenia kwalifikacyjne zawierające potwierdzenie ukończenia szkolenia oraz potwierdzenie spełnienia warunków określonych w art. 42 ustawy z dnia 9 czerwca 2011 r. o wspieraniu rodziny i systemie pieczy zastępczej. W 2025 r. szkolenie ukończyło 10 osób, wydano 8 zaświadczeń kwalifikacyjnych (dla 4 rodzin) co wiązało się z wpisem tych osób do centralnego rejestru pieczy zastępczej.

W okresie sprawozdawczym, zgodnie z obowiązującymi kryteriami nastąpiło przekwalifikowanie jednej rodziny niezawodowej na rodzinny dom dziecka.

## 3. POWIATOWY PROGRAM ROZWOJU PIECZY ZASTĘPCZEJ

Zgodnie z art. 180 pkt 1 ustawy z dnia 9 czerwca 2011 r. o wspieraniu rodziny i systemie pieczy zastępczej zadaniem własnym powiatu jest opracowanie i realizacja trzyletniego powiatowego programu dotyczącego rozwoju pieczy zastępczej zawierającego między innymi coroczny limit rodzin zastępczych zawodowych.

Uchwałą Nr XX/148/25 Rady Powiatu w Koszalinie z dnia 17 grudnia 2025 r. został przyjęty „Powiatowy Program Rozwoju Pieczy Zastępczej na lata 2026-2028”.

Głównym celem Programu jest zapewnienie dzieciom umieszczanym w pieczy zastępczej opieki poprzez budowę zintegrowanego systemu pieczy zastępczej i zapewnienie rodzinom zastępczym profesjonalnego wsparcia. W celu zapewnienia prawidłowej realizacji programu niezwykle ważne było, aby w jego realizację włączały się różne podmioty i instytucje. Realizatorami „Powiatowego Programu Rozwoju Pieczy Zastępczej” w Powiecie Koszalińskim byli: Starostwo Powiatowe w Koszalinie, PCPR w Koszalinie, ośrodki pomocy społecznej z terenu Powiatu Koszalińskiego, policja, straż graniczna, uczelnie, sądy, prokuratura, placówki oświatowe, placówki opiekuńczo-wychowawcze, poradnie psychologiczno – pedagogiczne, ośrodki adopcyjne, organizacje pozarządowe działające na rzecz rodziny, rodziny zastępcze i pomocowe oraz inne instytucje i służby. W związku z obowiązkiem nałożonym przez ustawodawcę, zgodnie z art.180 ust. 1 ustawy z dnia 9 czerwca 2011 r. o wspieraniu rodziny i systemie pieczy zastępczej, Program określał limit zawodowych rodzin zastępczych, który na lata 2023 – 2025 ustalony został w następujący sposób: 2023 r. – 2 rodziny; 2024 r. – 3 rodziny; 2025 r. – 3 rodziny.

Limit rodzin zastępczych nie uwzględnia rodzinnych domów dziecka, które w Powiecie Koszalińskim stanowią istotne zabezpieczenie miejsc dla rodzinnej pieczy zastępczej. Należy pamiętać, że utworzenie nowych rodzin zastępczych zawodowych możliwe jest dzięki spełnieniu określonych wymogów, tj. posiadania dodatkowych

kwalifikacji i wymagań, stażu rodziny zastępczej, pozytywnej opinii organizatora rodzinnej pieczy zastępczej. W Powiecie Koszalińskim funkcjonuje 1 rodzina zastępcza zawodowa.

W związku z koniecznością zwiększenia liczby miejsc w pieczy zastępczej w Powiecie Koszalińskim rodziny zastępcze przekształcane są w rodzinne domy dziecka (ich liczba nie jest określana w programie). W ramach realizacji programu podejmowane są wszystkie działania na rzecz rodzin zastępczych, przebywających w nich dzieci i wychowanków placówek opiekuńczo-wychowawczych. Na bieżąco dostosowywane są działania do indywidualnych potrzeb wychowanków i rodzin.

Powiatowe Centrum Pomocy Rodzinie w Koszalinie jako ORPZ na bieżąco realizowało zawarte w Programie cele przyczyniając się do poprawy jakości pieczy zastępczej, m.in. poprzez edukację rodzin zastępczych i instytucji pracujących z rodzinami, promocję rodzicielstwa zastępczego, integrację z mieszkańcami Powiatu.

Schemat 4. Limit zawodowych rodzin zastępczych



Źródło: opracowanie własne

## 4. INNE DZIAŁANIA

### 1) Spotkania integracyjne rodzin zastępczych

- Z okazji Dnia Rodzicielstwa Zastępczego, PCPR w Koszalinie począwszy od 2007r., organizuje piknik integracyjny dla rodzin zastępczych pod nazwą „RODZINALIA”. Impreza organizowana jest w ramach środków własnych PCPR w Koszalinie oraz środków pozyskanych w ramach projektów. W roku 2025 „RODZINALIA” odbyły się 13.06.2025 r. na terenie Domu Pomocy Społecznej w Nowych Bielicach. W spotkaniu wzięło udział około 250 uczestników, w tym: rodziny zastępcze, ich własne dzieci, dzieci umieszczone w rodzinach zastępczych, usamodzielniani wychowankowie rodzin zastępczych oraz pracownicy i mieszkańcy Domu Pomocy Społecznej w Nowych Bielicach jak również inne instytucje współpracujące z PCPR w Koszalinie.
- 20 czerwca 2025 r. mieliśmy przyjemność uczestniczyć w Młodzieżowej Akcji Ekologicznej w Nadleśnictwie Bobolice. Wydarzenie zrealizowane zostało przez Towarzystwo Przyjaciół Ziemi Sianowskiej we współpracy z Powiatowym Centrum Pomocy Rodzinie w Koszalinie. Podczas spotkania odbyły się: akcja „posprzątamy razem las”, warsztaty robienia karmników i budek dla ptaków, leśna gra terenowa, prelekcja z edukatorem, ognisko i kiełbaski.
- 4 lipca 2025 r. odbył się młodzieżowy spływ kajakowy rzeką Unieść w Sianów Gmina Przyszłości – pełen wyzwań, współpracy i działań na rzecz środowiska. Uczestnicy nie tylko pokonali trudny odcinek rzeki, ale też posprzątali jej nabrzeża. W Osiekach na młodzież czekały rodziny z dziećmi, które również zaangażowały się w sprzątanie przystani, a przy okazji wspólnie bawiły się i integrowały.
- 26 września 2025 r. w Osiekach odbyły się warsztaty, które były wyjątkową okazją do nauki, współpracy i wspólnego działania razem z młodzieżą z Powiatu Koszalińskiego, niezastąpionymi druhami z OSP Osieki, rodzicami i przedstawicielami ze Szkoły Podstawowej w Suchej Koszalińskiej. Podczas warsztatów odbyło się: robienie karmników i budek lęgowych, akcja sprzątania nabrzeża, prelekcja nt. ekosystemu, prelekcja z udzielania pierwszej pomocy, wspólne ognisko i pieczenie kiełbasek.
- 11 października 2025 r. w świetlicy w Głodowej odbyła się Młodzieżowa Akcja Ekologiczna, w której uczestniczyły rodziny zastępcze z Powiatu Koszalińskiego. Podczas spotkania odbyło się wspólne sprzątanie lasu, gra terenowa oraz ognisko podczas którego rodziny mogły spędzić wspólnie czas.
- 6 listopada 2025 r. w Urzędzie Miasta w Gminie Bobolice odbyło się spotkanie informacyjne dla mieszkańców Gminy z pracownikami Powiatowego Centrum Pomocy Rodzinie w Koszalinie. Podczas wydarzenia omówiono szeroki zakres działań i form wsparcia, jakie na co dzień oferuje PCPR mieszkańcom z Powiatu Koszalińskiego.

- 21 listopada 2025 r. odbyły się "drzwi otwarte" oraz dwie prelekcje informacyjne dotyczące rodzicielstwa zastępczego oraz wsparcia z PFRON dla mieszkańców z Powiatu Koszalińskiego. PCPR odwiedziło blisko 60 osób, co niezwykle nas ucieszyło i napawało radością. Po wydarzeniu pracownicy odwiedzili zaprzyjaźnione instytucje tj. Publiczny Ośrodek Adopcyjny w Koszalinie oraz Dom Samotnej Matki "Dar Życia" im. św. Józefa Caritas Koszalin dzieląc się życzliwością, prezentami dla dzieci i kadry oraz wyjątkową atmosferą. Przy Urzędzie Miejskim wręczono ulotki informacyjne nt. działalności naszego Centrum. W tym ważnym dniu były z nami również media @TV MAX oraz Radio Plus Koszalin.
  - 5 grudnia 2025 r. odbyło się w Bałtyckim Teatrze Dramatycznym spotkanie integracyjne dla rodzin zastępczych i rodzinnych domów dziecka z terenu Powiatu Koszalińskiego. Spotkanie obejmowało udział dzieci i ich opiekunów w spektaklu artystycznym z udziałem elfów i bałwanków, spotkanie ze Świętym Mikołajem, sesja zdjęciowa z Mikołajem, słodkie paczki, poczęstunek. W tym dniu panowała świąteczna atmosfera.
- 2) Szkolenia dla rodzin zastępczych i rodzinnych domów dziecka**
- W roku 2025 w siedzibie Centrum odbyły się szkolenia dla rodzin zastępczych i rodzinnych domów dziecka tj.:
- 23 czerwca 2025 r. – szkolenie z zakresu psychologii i psychoterapii – „Profilaktyka przemocy wobec niemowląt i małych dzieci”. Szkolenie prowadziła doświadczona psycholog i psychoterapeutka, specjalistka w zakresie przeciwdziałania przemocy domowej.
  - I Koszalińskie Forum o wyzwaniach współczesnej rodziny, odbyło się w auli Politechniki Koszalińskiej. W wydarzeniu uczestniczyli pracownicy PCPR oraz rodziny zastępcze z Powiatu Koszalińskiego. Forum zorganizowane było przez Centrum Usług Społecznych w Koszalinie i Wydział Humanistyczny Politechniki Koszalińskiej.

## 5. WYKAZ POTRZEB W ZAKRESIE SYSTEMU PIECZY ZASTĘPCZEJ

W wyniku analizy wdrożonych działań do priorytetowych potrzeb w zakresie pieczy zastępczej należą:

- 1) realizacja Powiatowego Programu Rozwoju Pieczy Zastępczej na lata 2026 – 2028;
- 2) kontynuacja możliwości wspólnych wyjazdów w środowisko 2 pracowników (względy bezpieczeństwa i lepszej znajomości rodzin);
- 3) sporządzanie opinii o kandydatach do pełnienia funkcji rodziny zastępczej przez co najmniej 2 pracowników ORPZ;
- 4) zatrudnienie specjalistów zgodnie z pojawiającymi się potrzebami;
- 5) prowadzenie cyklicznych, profesjonalnych kampanii społecznych, adresowanych do potencjalnych kandydatów na rodziny zastępcze z wykorzystaniem możliwości kampanii w mediach społecznościowych i on-line;
- 6) współpraca z Ośrodkami Pomocy Społecznej z terenu Powiatu Koszalińskiego ukierunkowaną na edukację i interwencję socjalną wobec rodzin zagrożonych lub dotkniętych odebraniem i umieszczeniem dzieci w pieczy zastępczej oraz w zakresie działań mających na celu powrót dzieci z pieczy zastępczej do rodziców biologicznych;
- 7) promocja i upowszechnianie właściwych postaw rodzicielskich;
- 8) zwiększenie lub co najmniej utrzymanie stanu zatrudnienia pracowników zespołu ds. pieczy zastępczej na dotychczasowym poziomie;
- 9) podejmowanie działań sprzyjających rozwojowi wolontariatu na rzecz pracy z rodzinami zastępczymi oraz dziećmi umieszczonymi w pieczy zastępczej;
- 10) prowadzenie poradnictwa specjalistycznego;
- 11) aplikowanie o środki zewnętrzne w celu zwiększenia oferty kierowanej do rodzin zastępczych i dzieci w nich umieszczonych;
- 12) poprawa komunikacji na linii szkoła – rodzic zastępczy, zwłaszcza w sytuacjach, gdy deficyty rozwojowe i edukacyjne umieszczonych dzieci wymagają większego zaangażowania niż standardowe działania;
- 13) ułatwienie kontaktów na linii miejscowy ośrodek pomocy społecznej – rodzice zastępczy w sytuacjach wymagających udzielania pomocy wynikającej z realizowanych przez ośrodki zadań z zakresu pomocy społecznej (przemoc, ubóstwo, bezrobocie, niepełnosprawność);

- 14) motywowanie rodziców zastępczych do korzystania z bezpłatnego poradnictwa specjalistycznego w ramach programów realizowanych przez PCPR w Koszalinie, czy udzielanego przez Powiatową Poradnię Psychologiczno – Pedagogiczną i Miejską Poradnię Psychologiczno – Pedagogiczną w Koszalinie;
- 15) informowanie o zmianach w przepisach mogących mieć wpływ na funkcjonowanie rodzin zastępczych i umieszczonych w nich dzieci (nie tylko z zakresu pomocy społecznej);
- 16) dalsze doskonalenie kompetencji i umiejętności pracowników zespołu ds. pieczy zastępczej;
- 17) kontynuowanie cyklicznych spotkań rodzin zastępczych zawodowych;
- 18) rozwijanie systemu rodzinnej pieczy zastępczej poprzez pozyskiwanie kandydatów na rodziny zastępcze zawodowe i niezawodowe oraz rodzinne domy dziecka;
- 19) propagowanie idei rodzinnej pieczy zastępczej;
- 20) dokonywanie oceny sytuacji dziecka w miarę potrzeb, jednak w przypadku dzieci w wieku poniżej 3 lat, nie rzadziej niż co 3 miesiące, a w przypadku dzieci starszych nie rzadziej niż co 6 miesięcy;
- 21) dokonywanie corocznych ocen rodzin zastępczych lub prowadzących rodzinne domy dziecka;
- 22) realizacja 2 projektów, współfinansowanych ze środków Europejskiego Funduszu Społecznego Plus w ramach Funduszy Europejskich dla Pomorza Zachodniego 2021-2027 Działanie 6.22 pn. „Program wsparcia na rzecz rodzin zastępczych i osób usamodzielnianych w Powiecie Koszalińskim” i Funduszu Europejskiego na rzecz Rozwoju Społecznego 2021-2027 Działanie 5.1 pn. „Wybieram przyszłość”.
- 23) adaptacja, generalny remont i wyposażenie 2 mieszkań treningowych w Koszalinie przy ul. Kościuszki 5 oraz w Mielnie przy ul. Spokojnej 1, dla osób usamodzielnianych z pieczy zastępczej, jako zadanie inwestycyjne;
- 24) profesjonalizacja kadry PCPR - udział 2 osób w szkoleniu uprawniającym do prowadzenia szkoleń dla kandydatów do pełnienia funkcji RZ lub RDD, zgodnie z Rozporządzeniem Ministra Rodziny i Polityki Społecznej z dnia 6.XI.2023 r. w sprawie szkoleń dla kandydatów do sprawowania pieczy zastępczej (Dz.U.2023.2452).

#### **IV. REALIZACJA USTAWY O PRZECIWDZIAŁANIU PRZEMOCY DOMOWEJ**

##### **1. POWIATOWY PROGRAM PRZECIWDZIAŁANIA PRZEMOCY DOMOWEJ ORAZ OCHRONY OSÓB DOZNAJĄCYCH PRZEMOCY DOMOWEJ NA LATA 2024-2030**

Rada Powiatu w Koszalinie uchwałą Nr III/23/24 z dnia 18 czerwca 2024 r. przyjęła opracowany przez Powiatowe Centrum Pomocy Rodzinie w Koszalinie – „*Powiatowy Program Przeciwdziałania Przemocy Domowej i Ochrony Osób Doznających Przemocy Domowej Powiecie Koszalińskim na lata 2024 – 2030*”. Celem głównym Programu jest wyeliminowanie (ograniczenie) zjawiska przemocy domowej poprzez zwiększenie skuteczności działań na rzecz przeciwdziałania przemocy domowej.

Realizatorami Programu są: Starostwo Powiatowe w Koszalinie, Powiatowe Centrum Pomocy Rodzinie w Koszalinie, ośrodki pomocy społecznej i zespoły interdyscyplinarne z terenu Powiatu Koszalińskiego, Komenda Miejska Policji w Koszalinie. W ramach współpracy, w sposób pośredni program jest realizowany przez Prokuraturę Rejonową w Koszalinie, Sąd Rejonowy w Koszalinie, Powiatową Poradnię Psychologiczno – Pedagogiczną w Koszalinie, stowarzyszenia i fundacje, kościoły i związki kościelne, placówki oświatowe, zakłady opieki zdrowotnej. W ramach działań profilaktycznych PCPR podejmowało następujące działania:

1. Kontynuowało przy współpracy OPS/CUS, cykl spotkań/dyżurów dla osób doznających przemocy i przemoc stosujących, do udziału w spotkaniach zapraszani byli także przedstawiciele Komendy Miejskiej Policji, Powiatowej Poradni Psychologiczno – Pedagogicznej, Caritas Diecezji Koszalińsko – Kołobrzeskiej, Zespół Kuratorów Sądowych ds. Wykonywania Orzeczeń w Sprawach Karnych przy Sądzie Rejonowym w Koszalinie, w ramach pomocy osobom pokrzywdzonym przestępstwem.
2. Upowszechniało informacje w zakresie możliwości i form uzyskania m.in. pomocy psychologicznej, prawnej, socjalnej, zawodowej i rodzinnej dzięki stronie internetowej (<http://pcprkoszalin.pl/>), na której na bieżąco publikowane były materiały związane z zagadnieniami przeciwdziałania przemocy, pomocy osobom dotkniętym przemocą, pomocy dla osób stosujących przemoc, punktów informacyjnych, konsultacyjnych i poradnictwa specjalistycznego.

3. Realizowało kampanię społeczną „Przemoc boli” będącą instrumentem polityki społecznej, która ma na celu informowanie społeczeństwa o możliwości korygowania niepożądanych agresywnych postaw i innych materiałów związanych ze zjawiskiem przemocy domowej. W ramach ww. kampanii wydano 3 rodzaje komiksów dotyczących cyberprzemocy, przemocy fizycznej i psychicznej, zakupiono długopisy oraz rozpowszechniano ulotki/broszury informacyjne.
4. W 2025 r, kontynuowano realizację Programu edukacyjnego lub/i wspierającego dla osób stosujących przemoc domową, które ukończyły program korekcyjno – edukacyjny lub psychologiczno – terapeutyczny „Bez Przemocy – można”. W ramach programu dostępne były działania polegające na: oddziaływaniu edukacyjnym (pogadanki, prelekcje, warsztaty grupowe i indywidualne obejmujące tematykę zjawiska przemocy domowej, podstawy prawne i zagadnienia psychologiczne) oraz udzielanie indywidualnych /grupowych informacji o podstawach prawnych zjawiskach przemocy domowej i konsekwencjach z tym związanych. W 2025 r. dwóch uczestników programu korekcyjno-edukacyjnego zostało objętych wsparciem pedagogicznym (z elementami terapii) przez prowadzącą program w celu poprawy kompetencji wychowawczych oraz utrwalenia umiejętności poprzednio nabytych.
5. W okresie sprawozdawczym kontynuowano Program indywidualnych i grupowych działań edukacyjnych kierowanych do osób dotkniętych przemocą domową, oraz realizujący formy pomocy terapeutycznej i pomocy psychologicznej, pedagogicznej, prawnej, socjalnej i rodzinnej „PrzeMoc ToNieMy-wyberz”. W ramach ww. programu w 2025 r. zorganizowano grupowe działania edukacyjne kierowane do osób dotkniętych przemocą domową poprzez poprowadzenie cyklu bezpłatnego, specjalistycznego wsparcia dla osób, które zgłosiły się do proponowanych działań edukacyjnych z elementami grupy wsparcia. Do udziału w Programie przystąpiło 6 osób, a ukończyło 5, w tym jeden mężczyzna. Grupa wsparcia przy współpracy z MGOPS w Bobolicach - zorganizowana była na terenie Gminy Bobolic w terminie kwiecień – maj 2025 r. W ramach ww. programu udzielano również porad, informacji, czy też wsparcia specjalistycznego przez pracowników merytorycznych PCPR, pedagogów, prawników, pracowników socjalnych, psychologów, koordynatorów rodzinnej pieczy zastępczej zarówno w ramach wykonywanych zadań ustawowych jak również realizowanych projektów.
6. W roku 2025 w siedzibie PCPR w Koszalinie odbyły się szkolenia w ramach przeciwdziałania przemocy domowej. I tak:
  - 23.06.2025 r. – szkolenie z zakresu przeciwdziałania przemocy pn. „Profilaktyka przemocy wobec niemowląt i małych dzieci” (55 uczestników),
  - 14.11.2025 r. – szkolenie z zakresu przeciwdziałania przemocy pn. „Senior w pułapce przemocy – jak chronić osoby starsze w rodzinie, instytucjach i społeczności lokalnej” (49 uczestników).

Uczestnikami szkoleń byli przedstawiciele Zespołów Interdyscyplinarnych i OPS z terenu gmin Powiatu Koszalińskiego, pedagodzy, rodziny zastępcze i rodzinne domy dziecka, domy pomocy społecznej oraz pracownicy PCPR.

Zgodnie z działaniem 3.1.2 określonym w Rządowym Programie Przeciwdziałania Przemocy Domowej na lata 2024-2030 PCPR opracowało i przesłało właściwym miejscowo prezesom sądów rejonowych, prokuratorom rejonowym, komendantom powiatowych/miejskich Policji, komendantom oddziałów Żandarmerii Wojskowej oraz wchodzącym w obręb powiatu gminom (dwa razy w roku do dnia 30 stycznia i do dnia 31 lipca) – aktualny informator instytucji rządowych i samorządowych, podmiotów oraz organizacji pozarządowych, które realizują oferty dla osób stosujących przemoc w rodzinie, a w szczególności realizujących programy korekcyjno - edukacyjne.

PCPR realizując działania określone w Rządowym Programie Przeciwdziałania Przemocy Domowej na lata 2024-2030 – *działanie 1.2.2. i 1.2.3.* wystosowało pisma do kościołów i związków wyznaniowych, a także stowarzyszeń i fundacji o możliwości podjęcia współpracy w zakresie wsparcia i rozpoznawania problemów dotyczących zjawiska przemocy w rodzinie.

## **2. PROGRAM KOREKCYJNO – EDUKACYJNY DLA OSÓB STOSUJĄCYCH PRZEMOC DOMOWĄ ORAZ PROGRAM PSYCHOLOGICZNO – TERAPEUTYCZNY REALIZOWANE W RAMACH ZADAŃ Z ZAKRESU ADMINISTRACJI RZĄDOWEJ REALIZOWANYCH PRZEZ POWIAT KOSZALIŃSKI**

Program korekcyjno – edukacyjny dla osób stosujących przemoc domową oraz Program psychologiczno – terapeutyczny dla sprawców przemocy i osób zagrożonych przemocą, realizowany jest w ramach zadań zleconych z zakresu administracji rządowej. Z tego powodu działanie to w całości finansowane jest z budżetu państwa. Wynika to z ustawy z dnia 29 lipca 2005 r. o przeciwdziałaniu przemocy domowej oraz z Rządowego Programu Przeciwdziałania Przemocy Domowej na lata 2024-2030.

Program korekcyjno – edukacyjny ukierunkowany jest na zmianę zachowań i postaw osób stosujących przemoc lub prezentujących zachowania agresywne oraz zwiększenie zdolności do samokontroli agresywnych zachowań i konstruktywnego współżycia w rodzinie. Program ma na celu zwiększenie zdolności do samokontroli agresywnych zachowań i konstruktywnego współżycia w rodzinie.

Program korekcyjno – edukacyjny dla osób stosujących przemoc domową był realizowany w Powiecie Koszalińskim w 2025 r. Do Programu przystąpiło 9 osób, z czego 6 zakończyło go z wynikiem pozytywnym.

Zgodnie z wytycznymi Zachodniopomorskiego Urzędu Wojewódzkiego w Szczecinie, w okresie 3 lat od zakończenia Programu, PCPR prowadzi monitoring osób uczestniczących w nim w celu określenia poprawy zachowania i funkcjonowania w środowisku rodzinnym. W 2025 roku Centrum objęło monitoringiem 18 osób, które ukończyły Program korekcyjno – edukacyjny w latach 2023-2025. Instytucje monitorujące w 17 przypadkach nie odnotowały zdarzeń i zachowań agresywnych, jedna osoba przebywa w zakładzie karnym.

Wnioskować należy, że w większości przypadków nastąpiła znaczna, pozytywna zmiana w zachowaniach i funkcjonowaniu w rodzinie oraz środowisku i uczestnicy programu KE zaprzestali stosowania przemocy.

W 2025 r. w PCPR prowadzony był również Program psychologiczno – terapeutyczny dla sprawców przemocy i osób zagrożonych przemocą domową. Do Programu przystąpiło 8 osób, z czego 7 osób zakończyło go z wynikiem pozytywnym. W okresie sprawozdawczym PCPR objęło monitoringiem 14 osób, które ukończyły Program psychologiczno-terapeutyczny w latach 2024-2025. Instytucje monitorujące w 13 przypadkach nie odnotowały zdarzeń i zachowań agresywnych. Jedynie u 1 osoby stwierdzono powrót do zachowań agresywnych w stosunku do żony.

Całkowity koszt zrealizowanego w 2025 r. programu korekcyjno - edukacyjnego wyniósł 4 500,00 zł, a programu psychologiczno – terapeutycznego 4.500,00 zł ,które pochodziły z dotacji rządowej.

## **3. PUNKT INTERWENCJI KRYZYSOWEJ**

Punkt Interwencji Kryzysowej umiejscowiony jest w strukturze organizacyjnej PCPR w Koszalinie, a jego zadaniem jest realizacja działań o charakterze interwencji kryzysowej - udzielenie wsparcia w postaci poradnictwa specjalistycznego (pedagogicznego, socjalnego, prawnego i psychologicznego) oraz w postaci 4 miejsc hostelowych. Osobami uprawnionymi do otrzymania takiej pomocy mogą być osoby z terenu Powiatu Koszalińskiego bez względu na posiadany dochód. W uzasadnionych przypadkach spoza Powiatu.

W Punkcie podejmowane są działania na rzecz osób i rodzin, w tym dotkniętych przemocą, w celu zapobiegania pogłębianiu się występujących dysfunkcji. W 2025 r. z miejsc hostelowych w Punkcie Interwencji Kryzysowej skorzystała jedna osoba.

## **4. PROGRAM PROFILAKTYCZNY „RODZINA BEZ PRZEMOCY”**

W 2025 r. PCPR realizując zadanie określone w art. 19 pkt 2 ustawy z dnia 12 marca 2004 r. o pomocy społecznej prowadziło specjalistyczne poradnictwo. Realizowało także Powiatowy Program Profilaktyczny „Rodzina bez Przemocy”, który opracowany został na lata 2023 – 2025. Celem głównym działań było zwiększenie dostępności do poradnictwa specjalistycznego w Powiecie Koszalińskim dla osób z rodzin dotkniętych przemocą ze szczególnym uwzględnieniem dzieci. W każdy wtorek i czwartek, w godzinach 10.00 – 14.00 pracownik merytoryczny oraz kierownicy Działów Wsparcia Dziecka i Rodziny oraz Pomocy Instytucjonalnej pełnili dyżury, podczas których udzielali informacji, porad socjalnych i pedagogicznych. PCPR w ramach wykonywania ustawowych zadań udzieliło:

- 73 porad dla 73 osób udzielonych przez merytorycznego pracownika Działu Pomocy Instytucjonalnej,
- 724 porad psychologicznych dla 237 osób objętych wsparciem w ramach poradnictwa specjalistycznego,
- 102 porady psychologicznych dla 32 osób w ramach interwencji kryzysowej/przemocy;
- 253 porad rodzinnych dla 104 osób objętych wsparcia w ramach poradnictwa specjalistycznego;
- 586 porad prawnych dla 524 osób objętych wsparciem w ramach poradnictwa specjalistycznego.

## 5. POWIATOWY KONWENT DS. PRZECIWDZIAŁANIA PRZEMOCY DOMOWEJ

W Powiecie Koszalińskim funkcjonuje Powiatowy Konwent Przeciwdziałania Przemocy Domowej, w skład którego wchodzi przedstawiciele instytucji zajmujących się przeciwdziałaniem przemocy domowej. Powiatowy Konwent został powołany Uchwałą Nr 167/2016 Zarządu Powiatu w Koszalinie w dniu 8 czerwca 2016 r. Skład Konwentu zmieniany był w zależności od sytuacji kadrowej w jednostkach funkcjonujących na terenie Powiatu Koszalińskiego i innych instytucji współpracujących z Powiatem. Na spotkaniach Konwentu, poprzez wymianę doświadczeń, wypracowywanie procedur postępowania, wzmacniana jest współpraca pomiędzy tymi instytucjami. W 2025 r. odbyły się trzy posiedzenia Powiatowego Konwentu. Celem spotkań było omówienie:

- 1) odbytych w jednostkach organizacyjnych pomocy społecznej kontroli problemowych z zakresu przeciwdziałania przemocy domowej;
- 2) problemów związanych z realizacją monitoringu Programu korekcyjno-edukacyjnego i psychologiczno-terapeutycznego przez niektóre instytucje Powiatu Koszalińskiego;
- 3) zasad wydawania skierowań przez OPS/CUS do wzięcia udziału w ww. programach;
- 4) propozycji szkoleń dla osób zajmujących się przeciwdziałaniem przemocy domowej.

Ponadto na spotkaniu Konwentu powołano nowych członków.

## V. REALIZACJA USTAWY O REHABILITACJI SPOŁECZNEJ OSÓB NIEPEŁNOSPRAWNYCH

### 1. REHABILITACJA SPOŁECZNA

Rehabilitacja społeczna ma na celu umożliwienie osobom niepełnosprawnym aktywne uczestnictwo w życiu społecznym. Zgodnie z planem finansowym Państwowego Funduszu Rehabilitacji Osób Niepełnosprawnych, wysokość środków do wykorzystania przez Powiat Koszaliński z przeznaczeniem na ustawowe zadania samorządu z zakresu rehabilitacji zawodowej i społecznej osób niepełnosprawnych w 2025 r. wyniosła **1 674 508,00 zł**.

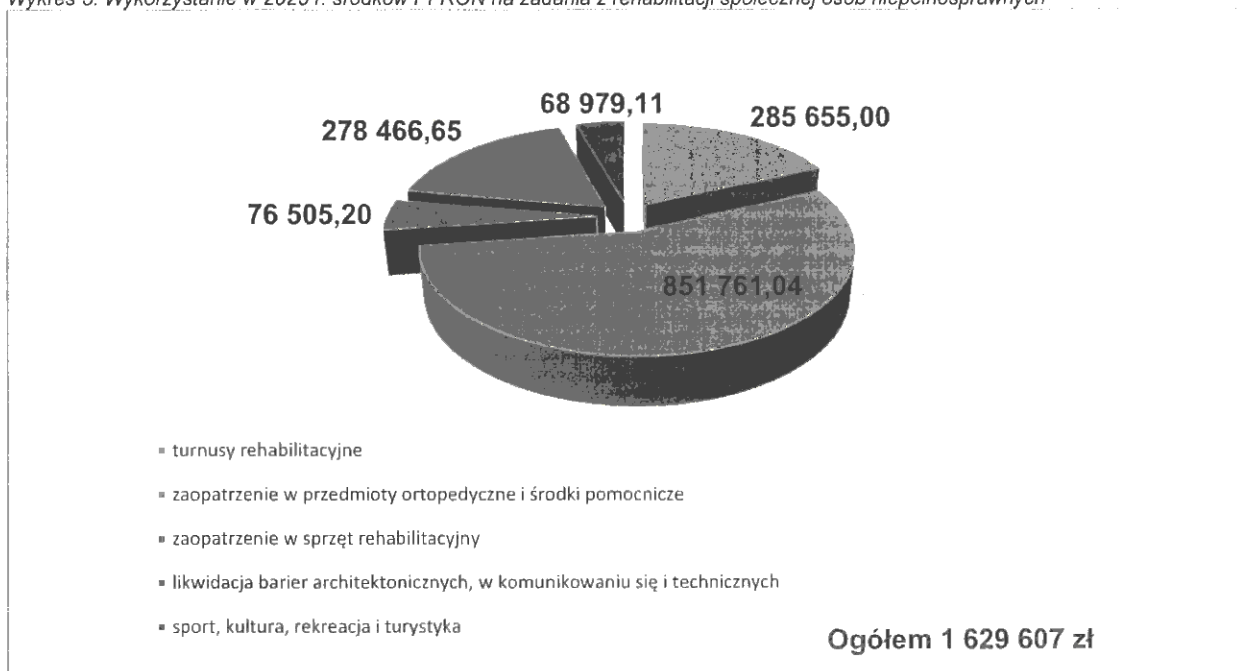
Tabela 7. Wykorzystanie środków PFRON na zadanie z rehabilitacji społecznej osób niepełnosprawnych

Lp.	Zadania	Wysokość środków w zł
1	Dofinansowanie uczestnictwa osób niepełnosprawnych i ich opiekunów w turnusach rehabilitacyjnych (art. 35 a ust. 1 pkt 7 lit. a)	400 308,00
2	Dofinansowanie sportu, kultury, rekreacji i turystyki osób niepełnosprawnych (art. 35a ust. 1 pkt 7 lit. b)	39 902,91
3	Dofinansowanie zaopatrzenia w sprzęt rehabilitacyjny Dofinansowanie zaopatrzenia w przedmioty ortopedyczne i środki pomocnicze przyznawane osobom niepełnosprawnym na podstawie odrębnych przepisów (art. 35a ust. 1 pkt 7 lit. c)	30 908 795 700,10
4	Dofinansowanie likwidacji barier architektonicznych, w komunikowaniu się i technicznych w związku z indywidualnymi potrzebami osób niepełnosprawnych (art. 35a ust. 1 pkt 7 lit. d)	362 247,99
<b>OGÓŁEM</b>		<b>1 629 607,00</b>

Źródło: opracowanie własne

Poza środkami PFRON przyznanymi na realizację zadań ustawowych, Powiat Koszaliński wydatkował kwotę **145 564,92 zł** na dofinansowanie kosztów rehabilitacji 36 niepełnosprawnych mieszkańców Powiatu Koszalińskiego uczestniczących w zajęciach Warsztatów Terapii Zajęciowej Nr 1 i Nr 2 w Koszalinie (liczba uczestników wg. stanu na 31 grudnia 2025 r.).

Wykres 5. Wykorzystanie w 2025 r. środków PFRON na zadania z rehabilitacji społecznej osób niepełnosprawnych



Źródło: opracowanie własne

### 1) Dofinansowanie uczestnictwa osób niepełnosprawnych i ich opiekunów w turnusach rehabilitacyjnych

Celem turnusu rehabilitacyjnego jest ogólna poprawa psychofizycznej sprawności oraz rozwijanie umiejętności społecznych uczestników. Limit środków: 400 308,00 zł, wykorzystano środki w 99,64%. Ogółem w roku 2025 wnioski o dofinansowanie złożyło 245 osób, w tym 66 opiekunów. Wyplacono dofinansowanie do uczestnictwa w turnusach rehabilitacyjnych dla 216 osób, z tego:

- dzieci i młodzież niepełnosprawna 12 osób - 25 944,00 zł
- opiekunowie dzieci i młodzieży 10 osób - 14 410,00 zł
- dorosłe osoby niepełnosprawne 148 osób - 294 320,00 zł
- opiekunowie dorosłych osób niepełnosprawnych 46 osób - 65 634,00 zł

Przeciętna wysokość dofinansowania w 2025 roku wyniosła 1853,27 zł na osobę.

Dofinansowanie otrzymały wszystkie osoby niepełnosprawne, które złożyły kompletny wniosek i wyraziły chęć wyjazdu na turnus (jedna osoba zrezygnowała z pobytu uczestnika na turnusie w miesiącu grudniu 2025 r., w związku z czym środki nie zostały wykorzystane w 100%).

### 2) Dofinansowanie likwidacji barier architektonicznych w komunikowaniu się i technicznych dla osób niepełnosprawnych

Dofinansowanie powyższego zadania ma na celu umożliwienie lub w znacznym stopniu ułatwienie osobie niepełnosprawnej wykonywanie podstawowych, codziennych czynności lub kontaktów z otoczeniem. Limit środków – 362 247,99 zł; wykorzystano w 100%. Wnioski o dofinansowanie tych zadań złożyło 59. osób niepełnosprawnych na kwotę 715 428,00 zł.

Z tytułu likwidacji barier architektonicznych, w komunikowaniu się i technicznych wyplacono dofinansowanie dla 44 osób niepełnosprawnych, w tym:

- na likwidację barier architektonicznych 17 osobom – 262 645,39 zł,

- na likwidację barier technicznych 19 osobom – 77 719,00 zł,
- na likwidację barier w komunikowaniu się 8 osobom – 21 883,60 zł.

W dniu 1 kwietnia 2025 roku została zawarta umowa na sprawowanie nadzoru technicznego nad realizacją robót budowlanych, polegających na likwidacji barier architektonicznych i technicznych w mieszkaniach osób niepełnosprawnych z terenu Powiatu Koszalińskiego, korzystających z dofinansowania ze środków Państwowego Funduszu Rehabilitacji Osób Niepełnosprawnych. Koszt usługi nadzoru budowlanego w 2025 roku wyniósł 16 650,00 zł.

3) **Dofinansowanie zaopatrzenia w sprzęt rehabilitacyjny, przedmioty ortopedyczne i środki pomocnicze**

Dofinansowanie do sprzętu rehabilitacyjnego otrzymało 13 osób na łączną kwotę – 30 908,00 zł. W 2025r. w zakresie zaopatrzenia w przedmioty ortopedyczne i środki pomocnicze, przyznano dofinansowanie dla 407 osób niepełnosprawnych – 795 700,10 zł. Wykorzystano środki w 100%.

4) **Dofinansowanie sportu, kultury, rekreacji i turystyki osób niepełnosprawnych**

W roku 2024 zostało złożonych 17 wniosków do realizacji w 2025 r. Limit środków – 39 902,91 zł. Wykorzystano środki w wysokości – **39 902,91 zł (100%)**. W ramach tych środków w 2025 r. zrealizowano 17 imprez integracyjnych, w których uczestniczyło 964 osób niepełnosprawnych.

## 2. POWIATOWA SPOŁECZNA RADA DO SPRAW OSÓB NIEPEŁNOSPRAWNYCH

Zarządzeniem nr 35/2023 Starosty Koszalińskiego z 30 sierpnia 2023 r. powołano *Powiatową Społeczną Radę ds. Osób Niepełnosprawnych*. W skład Rady weszli przedstawiciele z instytucji działających na rzecz niepełnosprawnych mieszkańców Powiatu Koszalińskiego. Powiatowa Społeczna Rada do Spraw Osób Niepełnosprawnych została powołana na czteroletnią kadencję. W 2025 r. odbyły się 4 posiedzenia.

Do zakresu działań Rady należy:

- inspirowanie przedsięwzięć zmierzających do integracji zawodowej i społecznej osób niepełnosprawnych oraz realizacji praw osób niepełnosprawnych,
- opiniowanie projektów powiatowych programów dotyczących działań na rzecz osób niepełnosprawnych,
- ocena realizacji programów,
- opiniowanie projektów uchwał i programów przyjmowanych przez Radę Powiatu pod kątem ich skutków dla osób niepełnosprawnych.

## 3. INFORMACJA Z REALIZACJI PROGRAMU DZIAŁAŃ NA RZECZ OSÓB NIEPEŁNOSPRAWNYCH NA LATA 2025-2028.

Powiatowy Program Działań na Rzecz Osób z Niepełnosprawnościami na lata 2025-2028 został przyjęty Uchwałą nr XV/112/25 Rady Powiatu w Koszalinie z dnia 18 czerwca 2025 roku.

Powiatowy Program Działań Na Rzecz Osób Niepełnosprawnych na lata 2025 – 2028 jest dokumentem realizującym działania Powiatu Koszalińskiego w zakresie polityki społecznej adresowanych do osób niepełnosprawnych.

Podstawowym celem programu jest tworzenie kompleksowego wsparcia osób niepełnosprawnych poprzez wdrażanie rozwiązań, które umożliwią tym osobom samodzielne i niezależne funkcjonowanie w społeczeństwie.

Informacja obejmuje działania podejmowane na rzecz osób niepełnosprawnych w 2025 roku.

**Cel strategiczny:** Tworzenie osobom niepełnosprawnym optymalnych warunków funkcjonowania społecznego

**Cel operacyjny:** Rehabilitacja społeczna i przestrzeganie praw osób niepełnosprawnych

Działania na rzecz realizacji celu

Nazwa działania	Nazwa wskaźnika	Krótki opis zadania	Wskaźnik	Środki wydatkowane (w zł)	Źródło finansowania	Realizator
1. Działania na rzecz osób niepełnosprawnych w zakresie rehabilitacji społecznej.	1. Liczba udzielonych dofinansowań ze środków PFRON z podziałem na zadania.	1. Dofinansowanie:	697	1 629 067,00	PFRON	PCPR
		1) Turnusów rehabilitacyjnych	w tym: 216	w tym: 400 308,00		
		2) Zaopatrzenia w przedmioty ortopedycznej środki pomocnicze	407	795 700,10		
		3) Sprzęt rehabilitacyjny	13	30 908,00		
		4) Likwidacji barier architektonicznych, w komunikowaniu się i technicznych	44	362 247,99		
		5) Sportu, kultury, rekreacji i turystyki	17 (964 osoby)	39 902,91		
		2. Pokrywanie kosztów uczestnictwa mieszkańców Powiatu Koszalińskiego w WTZ.	36 osób	145 564,92	środki własne Powiatu	PCPR
		3. Prowadzenie wypożyczalni sprzętu rehabilitacyjnego - udostępnienie osobom potrzebującym sprzętu do opieki, pielęgnacji i rehabilitacji.	52	nie dotyczy	nie dotyczy	Ośrodki Pomocy Społecznej
2. Kontynuowanie i realizacja nowych programów/projektów z zakresu rehabilitacji społecznej osób niepełnosprawnych.	1. Liczba realizowanych programów na rzecz osób z niepełnosprawnością (liczba osób korzystających z programów, liczba udzielonych dofinansowań).	Realizacja programu Aktywny samorząd (Uczestnicy programu mogą uzyskać dofinansowanie do więcej niż 1 formy pomocy).	21 osób  28 udzielonych dofinans.	166 864,00	PFRON	PCPR
3. Publikacja broszur i ulotek z zakresu praw osób niepełnosprawnych oraz rehabilitacji społecznej. 4. Informowanie osób niepełnosprawnych o ulgach i uprawnieniach oraz sposobach korzystania z nich.	1. Liczba opublikowanych broszur, plakatów, informatorów w zakresie działań na rzecz osób z niepełnosprawnością.	Spotkanie informacyjne z mieszkańcami Gminy Bobolice – omówienie zakresu działań i form wsparcia oraz procedury ubiegania się o dofinansowanie ze środków PFRON.	1	-	nie dotyczy	PCPR
		Organizacja Dnia Otwartego PCPR – prelekcje dotycząca wsparcia ze środków PFRON.	1	-	nie dotyczy	PCPR
		Działania informacyjne – poradnictwo w zakresie pomocy społecznej oraz rehabilitacji społecznej osób niepełnosprawnych.	341	-	nie dotyczy	PCPR

		Ulotki informujące o możliwości dofinansowania w ramach programu Aktywny samorząd.	50	-	w ramach budżetu	PCPR
		Broszury, plakaty, informatory dotyczące zdrowia psychicznego, rehabilitacji.	103	-	nie dotyczy	Ośrodki Pomocy Społecznej
5. Podejmowanie działań mających na celu poszerzenie wiedzy w zakresie przyczyn i profilaktyki niepełnosprawności.	1. Liczba działań skierowanych na wspieranie promocji zdrowia i profilaktyki niepełnosprawności (m.in. prewencja najczęściej występujących chorób przewlekłych, zaburzeń psychicznych).	Objęcie wsparciem osób w kryzysie psychicznym (we współpracy z MEDiSON w Koszalinie).	7	-	-	Ośrodki Pomocy Społecznej
		Spotkania ze specjalistami: dietetykiem, fizjoterapeutą.	1	-	-	PCPR
			8	-	-	Ośrodki Pomocy Społecznej
6. Zapewnienie opieki psychologicznej oraz poradnictwa specjalistycznego osobom niepełnosprawnym i ich rodzinom.	1. Liczba udzielonych konsultacji i porad dla osób niepełnosprawnych, ich rodzin i opiekunów.	Poradnictwo psychologiczne.	50	-	-	PCPR
		Poradnictwo socjalne.	42	-	-	Ośrodki Pomocy Społecznej
<b>Cel operacyjny: Aktywizacja zawodowa osób niepełnosprawnych</b>						
<b>Działania na rzecz realizacji celu</b>						
1. Promowanie zatrudnienia osób z niepełnosprawnością na otwartym rynku pracy. 2. Rozpowszechnianie informacji o ofertach pracy i innych miejscach aktywizacji zawodowej. 3. Udzielanie porad i informacji zawodowych osobom niepełnosprawnym w ramach poradnictwa indywidualnego i grupowego.	1. Liczba podejmowanych działań informacyjnych/promocyjnych na rzecz osób z niepełnosprawnościami.	Udział w 22. Środkowopomorskich Targach Pracy GlobalLogic Job Fair, gdzie udzielano informacji m.in. o możliwości skorzystania z form pomocy przez osoby z niepełnosprawnościami.	1	-	-	PUP
		Spotkanie informacyjne dla uczestników Warsztatu Terapii Zajęciowej nr 2 w Koszalinie, podczas którego przekazano informacje dotyczące funkcjonowania Urzędu, możliwości skorzystania z form pomocy przez osoby z niepełnosprawnościami.	1	-	-	PUP
		Doradcy zawodowi PUP w Koszalinie w ramach usługi poradnictwa zawodowego udzielali osobom zarejestrowanym porad indywidualnych oraz informacji zawodowych, które dotyczyły wyboru	11	-	-	PUP

		zawodu, kierunku kształcenia oraz szkoleń zawodowych.				
4. Organizacja szkoleń dla osób niepełnosprawnych. 5. Kierowanie osób niepełnosprawnych do udziału w formach aktywizacji organizowanych przez PUP.	1. Liczba osób, które skorzystały z usług pośrednictwa pracy i poradnictwa zawodowego.	Przekazywanie informacji o ofertach pracy i innych formach pomocy jakimi dysponował PUP w Koszalinie. Udzielanie porad indywidualnych oraz informacji zawodowych, które dotyczyły wyboru zawodu, kierunku kształcenia oraz szkoleń zawodowych.	108	-	-	PUP
	2. Liczba ofert pracy oraz przyjętych do realizacji miejsc aktywizacji zawodowej.	PUP w Koszalinie wspierał przedsiębiorców i pracodawców w tworzeniu nowych miejsc pracy oraz pozyskiwaniu pracowników. W tym zakresie przyjmowane były do realizacji i upowszechnienia oferty aktywizacji zawodowej	275	-	-	PUP
	3. Liczba osób, które podjęły aktywizację w ramach wsparcia finansowego PUP.	Organizowanie szeregu form aktywizacji zawodowej, w tym m.in. staże, szkolenia (w tym w ramach bonów szkoleniowych), bony na zasiedlenie, dotacje na rozpoczęcie działalności gospodarczej, prace społecznie użyteczne.	23	-	-	PUP
6. Wsparcie finansowe pracodawców tworzących miejsca pracy dla osób niepełnosprawnych na podstawie przepisów ustawy o promocji zatrudnienia i instytucjach rynku pracy oraz ustawy o rehabilitacji zawodowej i społecznej oraz zatrudnianiu osób niepełnosprawnych.	1. Liczba utworzonych miejsc pracy w ramach wsparcia finansowego pracodawców	Wsparcie pracodawców i przedsiębiorców tworzących nowe miejsca pracy poprzez udzielenie refundacji części kosztów wyposażenia lub doposażenia powstających stanowisk, refundacji części kosztów wynagrodzenia w ramach prac interwencyjnych.	6	-	-	PUP
7. Realizacja programów celowych Państwowego Funduszu Rehabilitacji Osób Niepełnosprawnych oraz innych programów/projektów finansowanych ze źródeł zewnętrznych.	1. Liczba osób objętych wsparciem w ramach realizowanych programów i projektów.	PUP w Koszalinie obejmuje osoby niepełnosprawne wspieraniem w ramach realizowanych projektów współfinansowanych ze środków Unii Europejskiej. „Aktywizacja zawodowa osób pozostających bez pracy w powiecie koszalińskim i powiecie miasto Koszalin II.” „Aktywizacja zawodowa osób pozostających bez pracy w powiecie koszalińskim i powiecie miasto Koszalin III.”	9	-	-	PUP

<b>Cel operacyjny: Wyrównywanie edukacyjnych szans osób niepełnosprawnych.</b>						
Działania na rzecz realizacji celu						
1. Dążenie do wsparcia finansowego kształcących się dzieci i młodzież.	1. Liczba osób, które uzyskały dofinansowanie do kształcenia na poziomie wyższym.	Dofinansowanie uzyskania wykształcenia na poziomie wyższym w ramach Modułu II programu Aktywny samorząd.	11	72 227,10	PFRON	PCPR
<b>Cel operacyjny: Stwarzanie osobom niepełnosprawnym możliwości równoprawnego uczestnictwa w różnych formach życia społecznego – rozwój usług społecznych.</b>						
Działania na rzecz realizacji celu						
1. Wsparcie osób niepełnosprawnych i ich rodzin w walce z wykluczeniem społecznym poprzez opiekę wychnieniową.	1. Liczba osób objętych opieką wychnieniową.	Objęcie mieszkańców Powiatu opieką wychnieniową.	47	-	-	Ośrodki Pomocy Społecznej
2. Wsparcie osób z niepełnosprawnościami poprzez pomoc asystentów osobistych osób z niepełnosprawnością.	1. Liczba asystentów osobistych osób z niepełnosprawnościami.	Wprowadzenie usług asystencji osobistej jako formy ogólnodostępnego wsparcia w wykonywaniu codziennych czynności oraz funkcjonowaniu w życiu społecznym.	55	-	-	Ośrodki Pomocy Społecznej
	2. Liczba osób niepełnosprawnych, które korzystają ze wsparcia asystenta osobistego.	Liczba osób niepełnosprawnych, które korzystają ze wsparcia asystenta osobistego.	63	-	-	Ośrodki Pomocy Społecznej
3. Prowadzenie usług opiekuńczych i specjalistycznych dla osób niepełnosprawnych.	1. Liczba osób objętych usługami opiekuńczymi.	Wsparcie w codziennych potrzebach życiowych (zakupy, gotowanie, sprząatanie), opiekę higieniczną oraz pomoc w dotarciu do lekarza.	85	-	-	Ośrodki Pomocy Społecznej
		Usługi sąsiedzkie.	13	-	-	Ośrodki Pomocy Społecznej
4. Korzystanie przez osoby z niepełnosprawnością ze wsparcia całodobowego w domach pomocy społecznej.	2. Liczba osób umieszczonych w domach pomocy społecznej na terenie Powiatu Koszalińskiego.	Liczba osób umieszczonych w domach pomocy społecznej na terenie Powiatu Koszalińskiego.	81	-	-	PCPR

5.Wspieranie i organizacja występów artystycznych osób niepełnosprawnych podczas powiatowych uroczystości oraz imprez masowych i okolicznościowych	1. Liczba wydarzeń wraz z liczbą uczestników.	1.Grzybobranie	110	-	-	MGOPS Sianów
		2. Dzień Seniora	118			
		3. Międzynarodowy Dzień Osób Niepełnosprawnych	105			
		4. Spotkanie Wigilijne	133			
		5.Warszaty kulinarne	54			ŚDS Szansa Sianów
		6. Festyn rodzinny	50			
		7.VII Wiosenny Salon Ogrodniczy	55			ŚDS Feniks Biesiekierz
		8.Światowy Dzień Ziemi	46			
		9. Trening Aktywności Sensoryczno – Motorycznej	55			Stow. Wspólny Świat Bobolice
		10. Dzień Rodziny	24			
		11. Rozgrywki piłkarskie	53			
		12.Impreza kulturalna Muzyka Ludowa	54			ŚDS OAZA Krąg
		13. Dzień Rodziny	22			
		14. Spotkanie wigilijne	25			OPS Biesiekierz
		15.Idziemy po zdrowie	35			
		16. Grzybobranie	35			
		17. Bądźmy razem	133			OPS Świeszyno

## VI. FINANSOWANIE ZADAŃ - REALIZACJA PLANU DOCHODÓW I WYDATKÓW

### 1. DOCHODY BUDŻETOWE

Dochody zrealizowane w 2025 r. przez Powiatowe Centrum Pomocy Rodzinie w Koszalinie we wszystkich działach/rozdziałach to kwota **2 619 326,86 zł** przy planowanych dochodach – **2 365 193,00 zł**, co stanowiło **110,74 %** planu. Dochody budżetowe w zakresie pomocy społecznej oraz rodziny (piecza zastępcza) realizowane były w następujących działach: dział 852 – Pomoc społeczna, dział 855 – Rodzina. W podziale na poszczególne działy/rozdziały realizacja dochodów jednostki przedstawia się następująco:

Tabela 8. Dochody budżetowe PCPR Koszalin wg ich źródeł w 2025 r.

Dział	Rozdział	Źródło dochodów /treść zadania	Plan po zmianach w 2025r.	Wykonanie w roku 2025	% wykonania planu 5/4
1	2	3	4	5	6
<b>852/855</b>		<b>Źródła dochodów dotyczące realizowanych zadań w tym z zakresu pomocy społecznej oraz rodziny (pieczy zastępczej)</b>	<b>2 365 193,00</b>	<b>2 619 326,86</b>	<b>110,74</b>
<b>852</b>		<b>Pomoc społeczna</b>	<b>50 000,00</b>	<b>57 599,00</b>	<b>115,20</b>
	<b>85218</b>	<b>Powiatowe centra pomocy rodzinie</b>	<b>50 000,00</b>	<b>57 599,00</b>	<b>115,20</b>
	85218	Wpływy z tytułu rozliczenia umowy użyczenia, odsetki bankowe, wynagrodzenie płatnika, kwoty pozyskane na obsługę, promocję, ewaluację w związku z realizacją projektu Aktywny Samorząd	50 000,00	57 599,00	115,20
<b>855</b>		<b>Rodzina</b>	<b>2 315 193,00</b>	<b>2 561 727,86</b>	<b>110,65</b>
	<b>85508</b>	<b>Rodziny zastępcze</b>	<b>1 710 778,00</b>	<b>1 954 711,81</b>	<b>114,26</b>
	85508	Wpływy od rodziców z tytułu opłaty za pobyt dziecka w pieczy zastępczej)	-	11 730,75	-
	85508	Pokrywanie wydatków na utrzymanie dziecka przebywającego w rodzinie zastępczej/rodzinnym domu dziecka w stosownym % - procencie- przez gminy/ wpłaty przewidziane w ustawie z dnia 9 czerwca 2011 r. o wspieraniu rodziny i systemie pieczy zastępczej	1 121 910,00	1 329 609,69	118,51
	85508	Zwroty nienależnie pobranych świadczeń oraz odsetki ustawowe za opóźnienie	-	2 327,11	-
	85508	Rozliczanie porozumień zawartych z Powiatem Koszalińskim w sprawie przyjęcia dziecka oraz warunków jego pobytu i wysokości wydatków na jego opiekę i wychowanie	588 868,00	611 044,26	103,77
	<b>85510</b>	<b>Działalność placówek opiekuńczo-wychowawczych</b>	<b>604 415,00</b>	<b>607 016,05</b>	<b>100,43</b>
855	85510	Pokrywanie wydatków na utrzymanie dziecka przebywającego w placówce opiekuńczo-wychowawczej w stosownym % - procencie przez gminy/ wpłaty przewidziane w ustawie z dnia 9 czerwca 2011 r. o wspieraniu rodziny i systemie pieczy zastępczej	604 415,00	607 016,05	100,43

Źródło: opracowanie własne

W strukturze źródeł dochodów budżetowych Centrum w 2025 r. najwyższy udział ( 73,94%) należy do wpływów uzyskanych z tytułu pokrywania przez gminy w stosownym % - procencie - wydatków na utrzymanie dziecka przebywającego w pieczy zastępczej rodzinnej oraz instytucjonalnej. Kolejna grupa stanowiąca (23,33%) udział to wpływy z tytułu rozliczania porozumień zawartych przez Powiat Koszaliński z innymi Powiatami w sprawie przyjęcia dziecka do naszej rodziny zastępczej oraz rodzinnych domów dziecka, warunków jego pobytu oraz ponoszenia wydatków na jego opiekę i wychowanie. Wpływy z tytułu rozliczenia umowy użyczenia, odsetki bankowe, wynagrodzenie płatnika, kwoty pozyskane na obsługę, promocję, ewaluację w związku z realizacją projektu Aktywny Samorząd to (2,20%) udział. Zwroty nienależnie pobranych świadczeń wraz z odsetkami za opóźnienie to udział (0,08%). W Centrum obserwuje się skrajnie niską ściągalność opłat rodziców biologicznych za pobyt dzieci w pieczy zastępczej to (0,45%) udział w strukturze dochodów budżetowych. Większość dłużników to osoby bezrobotne, bez majątku, bez stałego miejsca zamieszkania, często borykające się z problemem alkoholowym, wobec których egzekucja komornicza i administracyjna okazuje się bezskuteczna. Pomimo wyczerpania procedur prawnych skuteczność egzekucji

pozostaje na poziomie minimalnym, co bezpośrednio rzutuje na końcowy wynik realizacji dochodów w tym obszarze.

## 2. WYDATKI BUDŻETOWE

Wydatki zrealizowane w 2025 r. przez Powiatowe Centrum Pomocy Rodzinie w Koszalinie we wszystkich działach/rozdziałach to kwota **9 443 861,42 zł** przy planowanych wydatkach – **10 457 216,80 zł**, co stanowiło **90,31 %** planu. Wydatki budżetowe w zakresie pomocy społecznej oraz rodziny (piecza zastępcza) realizowane były w następujących działach: dział 852 – Pomoc społeczna, dział 855 – Rodzina. W podziale na poszczególne działy/rozdziały realizacja wydatków jednostki przedstawia się następująco:

Tabela 9. Wydatki budżetowe PCPR Koszalin wg ich źródeł w 2025 r.

Dział	Rozdział	Treść zadania	Plan po zmianach 2025 r.	Wykonanie w roku 2025	% wykonania planu 5/4
1	2	3	4	5	6
852/855		<b>Źródła wydatków dotyczące realizowanych zadań w tym z zakresu pomocy społecznej oraz rodziny (pieczy zastępczej)</b>	<b>10 457 216,80</b>	<b>9 443 861,42</b>	<b>90,31</b>
852		<b>Pomoc społeczna</b>	<b>3 520 365,20</b>	<b>3 312 117,46</b>	<b>94,08</b>
	85205	<b>Zadania w zakresie przeciwdziałania przemocy domowej</b>	<b>29 000,00</b>	<b>29 000,00</b>	<b>100</b>
	85205	Zadania w zakresie przeciwdziałania przemocy – program korekcyjno- edukacyjny (PKE)	4 500,00	4 500,00	100
	85205	Zadania w zakresie przeciwdziałania przemocy – program psychologiczno-terapeutyczny (PPT)	4 500,00	4 500,00	100
	85205	Zadania w zakresie przeciwdziałania przemocy domowej – pozostałe wydatki m.in. organizacja *programu indywidualnych i grupowych działań edukacyjnych kierowanych do osób dotkniętych przemocą domową oraz realizujący formy pomocy terapeutycznej i pomocy psychologicznej, pedagogicznej, prawnej, socjalnej, rodzinnej w ramach programu „PrzeMoc ToNieMy-wybierz”, *szkolenia dla osób realizujących zadania z zakresu przeciwdziałania przemocy domowej w celu podnoszenia ich kompetencji, między innymi dla przedstawicieli OPS/CUS, PPPP, policji, DPS, PCPR, rodzin zastępczych z terenu Powiatu Koszalińskiego, * szkolenia „Profilaktyka przemocy wobec niemowląt i małych dzieci”, * „Senior w pulapce przemocy – jak chronić osoby starsze w rodzinie, instytucjach i społeczności lokalnej” * materiały informacyjne o przemocy oraz możliwościach uzyskania pomocy w ramach lokalnej kampanii „Przemoc boli” w formie komiksów.	20 000,00	20 000,00	100
	85218	<b>Powiatowe centra pomocy rodzinie</b>	<b>3 368 332,40</b>	<b>3 238 243,07</b>	<b>96,14</b>
	85218	Wydatki osobowe niezaliczane do wynagrodzeń	9 500,00	7 100,24	74,74
	85218	Dodatkowe wynagrodzenie roczne	126 615,00	126 614,53	99,99
	85218	Wydatki z obszaru: wynagrodzenia osobowe pracowników, wynagrodzenia bezosobowe (umowy zlecenia) wraz z pochodnymi oraz PPK	2 492 896,40	2 457 576,53	98,58
	85218	Rządowy program „Dofinansowanie wynagrodzeń pracowników jednostek organizacyjnych pomocy społecznej w postaci dodatku motywacyjnego na lata 2024-2027” wprowadzony Uchwałą nr 62 Rady Ministrów z 19.06.2024 r. - dodatek motywacyjny	272 848,00	257 774,46	94,48
	85218	Wydatki z obszaru utrzymanie PCPR m.in.: zakup materiałów i wyposażenia, paliwo, energia elektryczna, energia CO, zużycie wody, bieżące remonty, konserwacje, Medycyna Pracy, szkolenia pracowników, podróże służbowe, podatek od nieruchomości i inne pozostałe	403 262,00	325 956,20	80,83
	85218	Odpisy na zakładowy fundusz świadczeń socjalnych	63 211,00	63 210,11	100,00
	85220	<b>Jednostki specjalistycznego poradnictwa, mieszkania treningowe i wspomagane oraz ośrodki interwencji kryzysowej</b>	<b>118 900,00</b>	<b>40 741,59</b>	<b>34,27</b>

85220	Wydatki dot. m.in. utrzymania mieszkania treningowego przy DPS w Mielnie, Punktu Interwencji Kryzysowej przy DPS Nowe Bielice oraz zapewnienie usług poradnictwa rodzinnego dla rodzin zastępczych i rodzinnych domów dziecka z obszarów tematycznych m.in. wsparcie w zakresie prawidłowego funkcjonowania rodzin, rozwiązywania konfliktów, przeciwdziałania przemocy, wychowania dzieci i innych ważnych obszarów współżycia rodzinnego.	118 900,00	40 741,59	34,27
<b>85295</b>	<b>Pozostała działalność</b>	<b>4 132,80</b>	<b>4 132,80</b>	<b>100</b>
85295	Pozostała działalność: Wsparcie finansowe zadań i programów realizacji zadań pomocy społecznej - dotacja celowa otrzymana przez Powiat z budżetu państwa na zadania bieżące z zakresu administracji rządowej oraz inne zadania zlecone ustawami realizowane przez powiat; zapewnienie utrzymania i rozwój systemu teleinformatycznego wspomagającego realizację zadań w obszarze pomocy społecznej - licencja systemu	4 132,80	4 132,80	100
<b>855</b>	<b>Rodzina</b>	<b>6 936 851,60</b>	<b>6 131 743,96</b>	<b>88,39</b>
<b>85508</b>	<b>Rodziny zastępcze</b>	<b>5 646 425,60</b>	<b>4 899 943,52</b>	<b>86,78</b>
85508	Rodziny zastępcze-świadczenia społeczne	2 987 600,00	2 761 173,33	92,42
85508	Realizacja zadań zleconych z zakresu administracji rządowej tj. finansowanie pobytu małoletniego dziecka cudzoziemskiego w pieczy zastępczej, zgodnie z art. 181 pkt. 2 ustawy z dnia 9 czerwca o wspieraniu rodziny i systemie pieczy zastępczej	8 956,00	8 955,19	99,99
85508	Wydatki z obszaru: wynagrodzenia osobowe pracowników, wynagrodzenia bezosobowe (umowy zlecenia) wraz z pochodnymi oraz PPK	1 612 208,00	1 282 095,39	79,52
85508	Dodatkowe wynagrodzenie roczne	14 436,00	14 435,84	99,99
85508	Rządowy program „Dofinansowanie wynagrodzeń pracowników jednostek wspierania rodziny i systemu pieczy zastępczej na lata 2024-2027” wprowadzonego Uchwałą nr 63 Rady Ministrów z 19.06.2024 r. - dodatek motywacyjny	43 082,00	32 438,63	75,30
85508	Rządowy program „Dofinansowanie wynagrodzeń rodzin zastępczych zawodowych i prowadzących rodzinne domy dziecka na lata 2024-2027” wprowadzonego Uchwałą nr 61 Rady Ministrów z 19.06.2024 r. - dodatek do wynagrodzenia	113 937,60	113 627,93	99,73
85508	Rządowy program wsparcia powiatu w organizacji i tworzeniu rodzinnych form pieczy zastępczej w 2025 r. wprowadzony Uchwałą nr 172 Rady Ministrów z dnia 9 grudnia 2025 r. -wynagrodzenia bezosobowe/pochodne	92 640,00	92 640,00	100
85508	Rodziny zastępcze-porozumienia z innymi Powiatami	542 436,00	407 801,80	75,18
85508	Rodziny zastępcze- inne zadania ustawowe w ramach pieczy rodzinnej w tym usługi psychologa, spotkania/wydarzenia integracyjne, materiały promujące pieczę zastępczą, szkolenia kandydatów na rodzinę zastępczą	231 130,00	186 775,41	80,81
<b>85510</b>	<b>Działalność placówek opiekuńczo-wychowawczych</b>	<b>1 290 426,00</b>	<b>1 231 800,44</b>	<b>95,46</b>
<b>w tym</b>	85510 Działalność placówek opiekuńczo-wychowawczych - świadczenia społeczne	50 967,00	30 958,81	60,74
	85510 Działalność placówek opiekuńczo-wychowawczych – porozumienia z innymi Powiatami	1 234 959,00	1 200 620,32	97,22
	85510 Działalność placówek opiekuńczo-wychowawczych – inne zadania w ramach pieczy instytucjonalnej	4 500,00	221,31	4,92

Źródło: opracowanie własne

W dziale 852- Pomoc społeczna w strukturze wydatków tego działu najwyższy udział mają wydatki dotyczące wynagrodzeń osobowych pracowników w tym wypłacona odprawa emerytalna, nagrody jubileuszowe, wynagrodzeń bezosobowych (umowy zlecenia) wraz z pochodnymi oraz Pracownicze Plany Kapitałowe, które stanowią (74,20%). Wydatki administracyjno-gospodarcze związane z utrzymaniem Centrum stanowią udział (9,84%) w tej strukturze . Wsparcie w postaci dodatku motywacyjnego dla pracowników zatrudnionych w jednostkach organizacyjnych pomocy społecznej otrzymane za pośrednictwem Rządowego programu „Dofinansowanie wynagrodzeń pracowników jednostek organizacyjnych pomocy społecznej na lata 2024-2027” wprowadzonego Uchwałą nr 62 Rady Ministrów z 19.06.2024 r. to (7,78%) wykonanych wydatków budżetowych tego Działu. Dodatkowe wynagrodzenie roczne to (3,82%), zadania

z zakresu usług specjalistycznego poradnictwa wraz z utrzymaniem mieszkania treningowego przy DPS w Mielnie, Punktu Interwencji Kryzysowej przy DPS Nowe Bielice stanowią (1,23%) poniesionych wydatków w tym dziale. Przeciwdziałanie przemocy domowej to (0,88%), odpisy na zakładowy fundusz świadczeń socjalnych (1,91%), zadania BHP w Centrum – (0,21%), wsparcie utrzymania systemu teleinformacyjnego w obszarze zadań pomocy społecznej poprzez otrzymanie dotacji celowej (0,13%).

W dziale 855 – Rodzina w strukturze wydatków tego działu najwyższy udział zajmują wydatki przeznaczone na wypłatę świadczeń społecznych dla dzieci umieszczonych w pieczy zastępczej, osób usamodzielnionych w ramach pieczy rodzinnej i instytucjonalnej (45,54%). Kolejna grupa to wydatki przeznaczone na realizację zawartych porozumień w sprawie pokrywania kosztów utrzymania dzieci w pieczy zastępczej - rodzinnej i instytucjonalnej, na terenie innego powiatu – (26,23%). Wydatki dotyczące rozliczonych umów zleceń zawartych z zawodowymi rodzinami zastępczymi, rodzinnymi domami dziecka oraz osobami do pomocy przy sprawowaniu opieki i przy pracach gospodarskich, zatrudnienia koordynatorów wraz z pochodnymi oraz Pracownicze Plany Kapitałowe to (20,91%) w strukturze wykonanych wydatków budżetowych tego działu. Wsparcie w postaci dodatku motywacyjnego dla pracowników jednostek wspierania rodziny i systemu pieczy zastępczej, dodatku do wynagrodzenia dla rodzin zawodowych oraz rodzinnych domów dziecka oraz wsparcie Powiatu w organizacji i tworzeniu rodzinnych form pieczy zastępczej (dofinansowanie do umów zleceń rodzin zawodowych i rodzinnych domów dziecka wraz z pochodnymi) poprzez realizację Rządowych programów to (3,89%). Pozostałe zadania przewidziane w ustawie o wspieraniu rodziny i systemie pieczy zastępczej m.in świadczenie usług psychologa, spotkania integracyjne, wydarzenia i materiały promujące rodzicielstwo zastępcze, organizowanie szkoleń dla rodzin zastępczych to wydatki stanowiące (3,05%) w tej strukturze. Dodatkowe wynagrodzenie roczne to (0,23%) a zadania zlecone z zakresu administracji rządowej dotyczące finansowania pobytu małoletniego dziecka cudzoziemskiego w pieczy zastępczej, zgodnie z art. 181 pkt. 2 ustawy z dnia 9 czerwca 2012 r. o wspieraniu rodziny i systemie pieczy zastępczej to (0,15 %) poniesionych wydatków w dziale Rodzina.

## **VII. PROGRAMY I PROJEKTY REALIZOWANE PRZEZ POWIATOWE CENTRUM POMOCY RODZINIE**

### **1) PILOTAŻOWY PROGRAM AKTYWNY SAMORZĄD**

W roku 2025 Powiat Koszaliński wzorem lat poprzednich przystąpił do realizacji programu pn. „Aktywny samorząd” finansowanego ze środków Państwowego Funduszu Rehabilitacji Osób Niepełnosprawnych. Realizatorem przedmiotowego programu było Powiatowe Centrum Pomocy Rodzinie. Program realizowany był od 1 stycznia 2025 r. a termin jego realizacji dla wniosków złożonych w 2025 r. upływa 15 kwietnia 2026 r. Powiat Koszaliński realizuje zadania w ramach programu na podstawie umowy nr AS3/000053/16/D z dnia 25 kwietnia 2024 r. Wnioski z 2024 r.

W 2024 r. Powiat Koszaliński na realizację zadań określonych w programie otrzymał kwotę 139 930,00 zł. Na dzień 31.12.2024 r. wydatkowano kwotę 95 750,30 zł.

Według umów z beneficjentami programu Aktywny samorząd, których procedowanie zostało zakończone już w 2025 roku, wydatkowano kwotę 20 126,61 zł (w tym: Moduł I - 2307,11 zł oraz Moduł II – 17 819,50 zł); stan na 15.04.2025 r. Dodatkowo, w wyniku różnicy między kwotą umowy a kwotą rozliczenia, jeden z Beneficjentów zwrócił na rachunek bankowy kwotę 300,00 zł.

Niewykorzystana kwota – 24 353,09 zł zwrócono przelewem na rachunek bankowy Państwowego Funduszu Rehabilitacji Osób Niepełnosprawnych.

Wnioski z 2025 r.

W 2025 r. Powiat Koszaliński na realizację zadań określonych w programie otrzymał środki Funduszu w wysokości – 420 374,00 zł.

W ramach zawartych umów, na dzień 31.12.2025 r. wydatkowano kwotę 146 737,13 zł (w tym Moduł I – 92 329,53 zł i Moduł II - 54 407,60 zł).

### **2) RZĄDOWY PROGRAM WSPARCIA POWIATU W ORGANIZACJI I TWORZENIU RODZINNYCH FORM PIECZY ZASTĘPCZEJ W 2025 ROKU**

W ramach Rządowego programu wsparcia powiatu w organizacji i tworzeniu rodzinnych form pieczy zastępczej w 2025 r. Powiat Koszaliński zawarł, w dniu 18 grudnia 2025 r. z Wojewodą Zachodniopomorskim Umowę Nr 952/WZPS-4/PZ/2025 w sprawie przyznania Powiatowi Koszalińskiemu środków finansowych

z Funduszu Pracy w kwocie 92 640 zł. z przeznaczeniem na dofinansowanie kosztów realizacji zadania własnego Powiatu w zakresie wynagrodzenia wraz z pochodnymi od wynagrodzeń dla zawodowych rodzin zastępczych oraz rodzinnych domów dziecka wypłaconych w okresie od 1 stycznia 2025 r. do 31 grudnia 2025r.

**3) RZĄDOWY PROGRAM „DOFINANSOWANIE WYNAGRODZEŃ RODZIN ZASTĘPCZYCH ZAWODOWYCH I PROWADZĄCYCH RODZINNE DOMY DZIECKA NA LATA 2024-2027” WPROWADZONY UCHWAŁĄ NR 61 RADY MINISTRÓW Z 19.06.2024 R. – DODATEK DO WYNAGRODZENIA**

W 2024 r. na podstawie art. 187 ust. 8 ustawy z dnia 9 czerwca 2011 r. o wspieraniu rodziny i systemie pieczy zastępczej Rada Ministrów ustanowiła rządowy program „Dofinansowanie wynagrodzeń rodzin zastępczych zawodowych i prowadzących rodzinne domy dziecka na lata 2024–2027”. Wykonawcami Programu są minister właściwy do spraw rodziny oraz właściwi miejscowo wojewodowie, a beneficjentami powiaty, zgodnie z zakresem wskazanym w Programie. Program jest realizowany od dnia 1 lipca 2024 r. do dnia 31 grudnia 2027 r.

Celem Programu jest pomoc w realizacji zadań własnych powiatu z zakresu wspierania rodziny oraz systemu pieczy zastępczej przez dofinansowanie wynagrodzeń przysługujących rodzinom zastępczym zawodowym i prowadzącym rodzinne domy dziecka. Dofinansowanie jest realizowane w formie dodatku do wynagrodzenia. Program jest finansowany ze środków Funduszu Pracy. W 2025 r. otrzymano kwotę w wysokości 113 937,60 zł.

**4) RZĄDOWY PROGRAM „DOFINANSOWANIE WYNAGRODZEŃ PRACOWNIKÓW JEDNOSTEK ORGANIZACYJNYCH POMOCY SPOŁECZNEJ W POSTACI DODATKU MOTYWACYJNEGO NA LATA 2024-2027” WPROWADZONY UCHWAŁĄ NR 62 RADY MINISTRÓW Z 19.06.2024 R. - DODATEK MOTYWACYJNY.**

W 2024 r. na podstawie art. 24 ust. 3 i 5 ustawy z dnia 12 marca 2004 r. o pomocy społecznej Rada Ministrów ustanowiła rządowy program „Dofinansowanie wynagrodzeń pracowników jednostek organizacyjnych pomocy społecznej w postaci dodatku motywacyjnego na lata 2024–2027”. Wykonawcami Programu są minister właściwy do spraw zabezpieczenia społecznego oraz właściwi miejscowo wojewodowie, a beneficjentami jednostki samorządu terytorialnego, zgodnie z zakresem wskazanym w Programie.

Celem Programu jest dofinansowanie wynagrodzeń dla pracowników zatrudnionych w jednostkach organizacyjnych pomocy społecznej realizujących zadania z zakresu pomocy społecznej, w postaci dodatku motywacyjnego. Program jest adresowany do pracowników zatrudnionych w ramach stosunku pracy w jednostkach organizacyjnych pomocy społecznej, o których mowa w art. 6 pkt 5 ustawy z dnia 12 marca 2004 r. o pomocy społecznej. Program ma na celu wsparcie pracowników realizujących zadania z zakresu pomocy społecznej w następujących jednostkach organizacyjnych pomocy społecznej:

- ośrodkach pomocy społecznej,
- powiatowych centrach pomocy rodzinie,
- centrach usług społecznych – w przypadku przekształcenia ośrodka pomocy społecznej
- w centrum usług społecznych na podstawie przepisów ustawy z dnia 19 lipca 2019 r. realizowaniu usług społecznych przez centrum usług społecznych,
- domach pomocy społecznej,
- placówkach specjalistycznego poradnictwa, w tym rodzinnego,
- ośrodkach interwencji kryzysowej,
- ośrodkach wsparcia, w tym ośrodkach wsparcia dla osób z zaburzeniami psychicznymi, dziennych domach pomocy, domach dla matek z małoletnimi dziećmi i kobiet w ciąży, schroniskach dla osób bezdomnych, schroniskach dla osób bezdomnych z usługami opiekuńczymi, klubach samopomocy.

Program jest realizowany od dnia 1 lipca 2024 r. do dnia 31 grudnia 2027 r. Program jest finansowany z dotacji celowej z budżetu państwa. W 2025 r. otrzymano kwotę w wysokości 257 774,46 zł.

**5) RZĄDOWY PROGRAM „DOFINANSOWANIE WYNAGRODZEŃ PRACOWNIKÓW JEDNOSTEK WSPIERANIA RODZINY I SYTEMU PIECZY ZASTĘPCZEJ NA LATA 2024-2027” WPROWADZONY UCHWAŁĄ NR 63 RADY MINISTRÓW Z 19.06.2024 R. – DODATEK MOTYWACYJNY**

W 2024 r. na podstawie art. 187b ust. 1 ustawy z dnia 9 czerwca 2011 r. o wspieraniu rodziny i systemie pieczy zastępczej Rada Ministrów ustanowiła rządowy program „Dofinansowanie wynagrodzeń pracowników jednostek wspierania rodziny i systemu pieczy zastępczej na lata 2024–2027”. Wykonawcami Programu są minister właściwy do spraw rodziny oraz właściwi miejscowo wojewodowie, a beneficjentami jednostki samorządu terytorialnego, zgodnie z zakresem wskazanym w Programie. Program jest realizowany od dnia 1 lipca 2024 r. do dnia 31 grudnia 2027 r.

Celem Programu jest dofinansowanie wynagrodzeń pracowników wspierania rodziny i systemu pieczy zastępczej, zatrudnionych na podstawie stosunku pracy przez jednostki organizacyjne wspierania rodziny i systemu pieczy zastępczej prowadzone przez jednostki samorządu terytorialnego (gminy, powiatu lub województwa) lub przez podmioty wykonujące zadania publiczne na ich zlecenie. Dofinansowanie jest realizowane w formie dodatku. Program jest finansowany z dotacji celowej z budżetu państwa. W 2025 r. otrzymano kwotę w wysokości 32 438,63 zł.

Tabela nr 10. Projekty, programy i działania realizowane przez PCPR w 2025 r.

Lp.	Program /projekt	kwota/ źródło finansowania w zł	Uwagi
1	Strategia Rozwiązywania Problemów Społecznych w Powiecie Koszalińskim na lata 2024 - 2028	Środki własne Powiatu Koszalińskiego, dotacje, inne źródła finansowania	- organizacja i obsługa zespołu koordynującego realizację strategii w Powiecie - realizacja celów Strategii w zakresie kompetencji Centrum - sporządzenie i przedstawienie Radzie Powiatu sprawozdania z realizacji
<b>DZIAŁ REHABILITACJA SPOŁECZNA OSÓB NIEPEŁNOSPRAWNYCH – (RSON) 1 941 495,66 zł</b>			
2	Powiatowy Program Działań Na rzecz Osób Niepełnosprawnych na lata 2025 -2028	Środki własne Powiatu Koszalińskiego 145 564,92 zł. Środki PFRON na rehabilitację społeczną 1 629 067,00.	- realizacja programu - sporządzenie i przedstawienie Radzie Powiatu sprawozdania z realizacji
3	Program Aktywny Samorząd	Środki PFRON 166 863,74 zł.	- realizacja programu
<b>DZIAŁ WSPARCIA DZIECKA I RODZINY – (WDiR) 323 623,48 zł</b>			
4	Realizacja 3 letniego programu rozwoju pieczy zastępczej na lata 2023-2025 - Uchwała Nr LXII/399/22 Rady Powiatu w Koszalinie z dnia 15 grudnia 2022 r. na lata 2023-2025	Środki własne Powiatu Koszalińskiego	- realizacja programu - sporządzenie i przedstawienie Radzie Powiatu sprawozdania z realizacji i efektów pracy
5	Wsparcie finansowe zadań i programów w zakresie realizacji zadań pomocy społecznej – dotacja celowa otrzymana przez Powiat z budżetu państwa na zadania bieżące z zakresu administracji rządowej oraz inne zadania zlecone ustawami realizowane przez powiat. Utrzymanie licencji, rozwój sytemu w tym serwis oprogramowania (umowa z ZETO).	Dotacja ZUW 4 132,80	
6	Rządowy program wsparcia powiatu w organizacji i tworzeniu rodzinnych form pieczy zastępczej w 2024 r. wprowadzony Uchwałą nr 172 Rady Ministrów z dnia 18 grudnia 2025 r.	Środki z Fundusz Pracy 92 640,00.	dofinansowanie kosztów realizacji zadania własnego Powiatu w zakresie wynagrodzenia wraz z pochodnymi od wynagrodzeń dla zawodowych rodzin zastępczych oraz rodzinnych domów dziecka wypłaconych w okresie od 1 stycznia 2025 r. do 31 grudnia 2025 r.
7	Dotacja celowa przeznaczona na realizację zadań zleconych z zakresu administracji rządowej, tj. finansowanie pobytu małoletniego dziecka cudzoziemskiego w pieczy zastępczej, zgodnie z art. 181 pkt 2 ustawy z dnia 9 czerwca 2011 r. w sprawie wspierania rodziny i systemie pieczy zastępczej.	Dotacja ZUW 8 955,19	
8	Rządowy program „Dofinansowanie wynagrodzeń pracowników jednostek wspierania rodziny i sytemu pieczy	Dotacja ZUW 32 438,63	

	zastępczej na lata 2024-2027" wprowadzony Uchwałą nr 63 Rady Ministrów z 19.06.2024r. - dodatek motywacyjny		
9	Rządowy program „Dofinansowanie wynagrodzeń rodzin zastępczych zawodowych i prowadzących rodzinne domy dziecka na lata 2024-2027" wprowadzony Uchwałą nr 61 Rady Ministrów z 19.06.2024r. - dodatek do wynagrodzenia	Środki z Funduszu Pracy 113 627,93	
10	Szkolenie kandydatów do pełnienia funkcji rodziny zastępczej (szkolenie RDD)	Środki własne Powiatu – 700,00 (budżet PCPR)	W ramach posiadanych certyfikatów oraz współpracy z innymi instytucjami organizującymi szkolenia
11	Standardy ochrony małoletnich.	Bez kosztów Powiatu	
12	Podjęcie działań integracyjnych i promocyjnych rodzinną pieczę zastępczą w Powiecie Koszalińskim.	Środki własne Powiatu – 71 128,93 (budżet PCPR)	- zorganizowanie Rodzinalii, - warsztaty leśne w Nadleśnictwie Bobolice, - wydarzenia integrujące rodzicielstwo zastępcze, - materiały promujące pieczę zastępczą, - „Dzień Otwarty w PCPR”, - zorganizowanie imprezy integracyjnej z okazji Mikołajek w Bałtyckim Teatrze Dramatycznym w Koszalinie
<b>DZIAŁ POMOCY INSTYTUCJONALNEJ – (PI) – 236 774,46 zł</b>			
13	Powiatowy Program Przeciwdziałania Przemocy Domowej oraz Ochrony Osób Doznających Przemocy Domowej w Powiecie Koszalińskim na lata 2024-2030	Środki własne Powiatu - 5 800,00 (budżet PCPR)  Środki własne Powiatu – 9 100,00 (budżet PCPR)	3 rodzaje komiksów oraz długopisy wykonane jako materiały informacyjne w zakresie przeciwdziałania przemocy domowej  Dwa Szkolenia zrealizowane w celu podwyższenia kwalifikacji i zdobycia wiedzy dotyczącej przeciwdziałania przemocy domowej dla przedstawicieli Zespołów Interdyscyplinarnych i asystentów rodziny Gmin Powiatu Koszalińskiego, Policji, Powiatowej Poradni Psychologiczno-Pedagogicznej, rodzin zastępczych i rodzinnych domów dziecka, domów pomocy społecznej oraz pracowników PCPR
14	Rządowy Program Przeciwdziałania Przemocy Domowej na lata 2024-2030	Środki własne Powiatu / dotacja ZUW	- realizacja Programu, w tym realizacja Programu Korekcyjno – Edukacyjnego i Programu Psychologiczno-Terapeutycznego
15	Powiatowy program profilaktyczny mający na celu udzielenie specjalistycznej pomocy, zwłaszcza w zakresie promowania i wdrożenia prawidłowych metod wychowawczych w stosunku do dzieci w rodzinach zagrożonych przemocą w rodzinie "Rodzina Bez Przemocy" na lata 2024 – 2040	Środki własne Powiatu	- realizacja programu (dostęp do poradnictwa)
16	Program Korekcyjno - Edukacyjny dla osób stosujących przemoc domową w Powiecie Koszalińskim na lata 2024 – 2030	Dotacja ZUW <b>4 500,00</b>	- opracowanie - realizacja - monitorowanie uczestników programu.
17	Program psychologiczno - terapeutyczny dla osób stosujących przemoc domową	Dotacja ZUW <b>4 500,00</b>	- opracowanie - realizacja - monitorowanie uczestników programu
18	Lokalna Kampania Społeczna „Przemoc Boli”	Środki własne Powiatu	- informowanie mieszkańców Powiatu Koszalińskiego o zjawisku przemocy domowej w mediach, na stronach internetowych - informacje w formie materiałów informacyjnych promujących kampanię oraz właściwe metody wychowawcze, - cykl spotkań/dyżurów dla osób doznających przemocy i przemoc stosujących.
19	Program indywidualnych i grupowych działań edukacyjnych kierowanych do osób dotkniętych przemocą w rodzinie oraz realizujący formy pomocy terapeutycznej i pomocy psychologicznej, pedagogicznej, prawnej, socjalnej i rodzinnej „PrzeMoc	Środki własne Powiatu – 5 100,00 (budżet PCPR)	- realizacja programu (dostęp do poradnictwa)

	ToNieMy - wybierz		
20	Program oddziaływań edukacyjnych lub/i wspierających dla osób stosujących przemoc w rodzinie, które ukończyły program korekcyjno – edukacyjny lub psychologiczno – terapeutyczny „Bez Przemocy – można”.	Środki własne Powiatu	- informowanie o skutkach przemocy, - zapewnienie dostępu do poradnictwa.
21	Rządowy program „Dofinansowanie wynagrodzeń pracowników jednostek organizacyjnych pomocy społecznej w postaci dodatku motywacyjnego na lata 2024-2027” wprowadzony Uchwałą nr 62 Rady Ministrów z 19.06.2024 r. - dodatek motywacyjny.	Dotacja ZUW 257 774,46	
		<b>DGOŁEM</b>	<b>2 551 893,60</b>

### VIII. MISJA I CELE POWIATOWEGO CENTRUM POMOCY RODZINIE W KOSZALINIE PRZYJĘTE DO REALIZACJI W 2026 ROKU:

**Misja:**

Wspieranie osób, rodzin i społeczności lokalnych w przewyciężaniu trudnych sytuacji życiowych oraz tworzenie warunków do ich godnego, bezpiecznego i samodzielnego funkcjonowania. PCPR realizuje swoje zadania ze szczególnym uwzględnieniem dobra dziecka, rozwoju pieczy zastępczej, rehabilitacji osób niepełnosprawnych, zapewnienia wysokiej jakości, dostępnych i profesjonalnych usług społecznych oraz przeciwdziałaniu przemocy domowej.

**Cel:**

Zapewnienie wysokiej jakości obsługi pieczy zastępczej oraz skutecznego wsparcia dzieci i rodzin, wzmocnienie systemu wsparcia rodzin i integracji społecznej poprzez wspieranie ich w pełnieniu funkcji opiekuńczo-wychowawczych oraz zapewnienie wysokiej jakości usług społecznych podnosząc jakość świadczonych usług profesjonalizmem, rzetelnością i indywidualnym podejściem do każdej osoby i rodziny.

## Uzasadnienie

### do uchwały Rady Powiatu w Koszalinie w sprawie przyjęcia sprawozdania z działalności Powiatowego Centrum Pomocy Rodzinie w Koszalinie za rok 2025

Zgodnie z art. 112 ust. 12 ustawy o pomocy społecznej Kierownik Powiatowego Centrum Pomocy Rodzinie ma obowiązek corocznego przedłożenia Radzie Powiatu sprawozdania z działalności Centrum oraz przedstawia wykaz potrzeb w zakresie pomocy społecznej.

W związku z powyższym, wnosi się o przyjęcie ww. sprawozdania.

KIEROWNIK BIURA

  
Anna Dmielewicz

DYREKTOR

  
Ewa Paprocka-Palkowska

RADCA PRAWNY

  
Agnieszka Oreczyńska